



TRIBUNAL REGIONAL FEDERAL 2ª REGIÃO - ES / RJ

TÉCNICO JUDICIÁRIO

APOIO ESPECIALIZADO INFORMÁTICA

TIPO 1

MANHÃ

CONCURSO PÚBLICO EDITAL Nº 1/2016

INSTRUÇÕES

- 1 Somente é permitida a utilização de caneta esferográfica de tinta azul ou preta, feita de material transparente e de ponta grossa. Todos os demais objetos devem ser colocados na embalagem não reutilizável fornecida pelo fiscal da sala, inclusive aparelho celular desligado e carteira com documentos e valores em dinheiro.
- 2 Não é permitida, a comunicação entre os candidatos nem a utilização de máquinas calculadoras e/ou similares, livros, anotações, impressos ou qualquer outro material de consulta, protetor auricular, lápis, borracha ou corretivo. Especificamente, deverá haver o recolhimento, com respectiva identificação, dos seguintes equipamentos: bip, telefone celular, walkman, agenda eletrônica, notebook, palmtop, ipod, ipad, tablet, smartphone, mp3, mp4, receptor, gravador, máquina de calcular, máquina fotográfica, controle de alarme de carro, relógio de qualquer modelo e similares.
- 3 O tempo de duração da prova abrange a assinatura e transcrição das respostas para a Folha de Respostas, bem como o procedimento de identificação datiloscópica previsto.
- 4 Com vistas à garantia da isonomia e lisura do certame, os candidatos serão submetidos ao sistema de detecção de metais no ingresso e na saída de sanitários durante a realização da prova. Ao término da prova o candidato deverá se retirar do recinto de aplicação, não lhe sendo mais permitido o ingresso nos sanitários.
- 5 **O Caderno de Provas consta de 60 (sessenta) itens de múltipla escolha. Ao receber o material de realização das provas, o candidato deverá conferir atentamente se o Caderno de Provas contém o número de questões previsto, se corresponde ao cargo/área/especialidade a que está concorrendo, bem como se os dados constantes na Folha de Respostas que lhe foi fornecida estão corretos. Caso os dados estejam incorretos, ou o material esteja incompleto, ou, ainda, tenha qualquer imperfeição, o candidato deverá informar tal ocorrência ao fiscal.**
- 6 Os itens das provas objetivas são do tipo múltipla escolha, com 4 (quatro) opções (A a D) e uma única resposta correta.
- 7 **Verifique se o TIPO/COR deste caderno de provas coincide com o registrado no rodapé de cada página, assim como com o TIPO/COR registrado na folha de respostas. Caso contrário, notifique imediatamente o fiscal de sala para que sejam tomadas as devidas providências.**
- 8 Os fiscais não estão autorizados a emitir opinião e prestar esclarecimentos sobre o conteúdo das provas. Cabe única e exclusivamente ao candidato interpretar e decidir.
- 9 **É PROIBIDA a anotação de informações relativas às respostas (cópia de gabarito) em qualquer meio.**
- 10 O candidato somente poderá retirar-se do local de realização das provas escritas levando o caderno de provas no decurso dos últimos 30 (trinta) minutos anteriores ao horário previsto para o seu término. O candidato, também, poderá retirar-se do local de provas somente a partir dos 90 (noventa) minutos após o início de sua realização, contudo não poderá levar consigo o caderno de provas.
- 11 Os 3 (três) últimos candidatos de cada sala somente poderão sair juntos. Caso o candidato insista em sair do local de aplicação antes de autorizado pelo fiscal de aplicação, será lavrado Termo de Ocorrência, assinado pelo candidato e testemunhado pelos 2 (dois) outros candidatos, pelo fiscal de aplicação da sala e pelo Coordenador da unidade de provas, para posterior análise pela Comissão do Concurso.

RESULTADOS E RECURSOS

- Os gabaritos oficiais preliminares das provas objetivas serão divulgados na internet, no endereço eletrônico www.consulplan.net, no mesmo dia da aplicação, a partir das 21h00min (vinte e uma horas).
- O candidato que desejar interpor recursos contra os gabaritos oficiais preliminares das provas objetivas disporá de 2 (dois) dias úteis, a partir do 2º dia útil subsequente à data de sua divulgação (terça-feira), em requerimento próprio disponibilizado no link correlato ao Concurso Público no endereço eletrônico www.consulplan.net.
- A interposição de recursos poderá ser feita exclusivamente via internet, através do Sistema Eletrônico de Interposição de Recursos, com acesso pelo candidato ao fornecer dados referentes à sua inscrição apenas no prazo recursal, à CONSULPLAN, conforme disposições contidas no endereço eletrônico www.consulplan.net, no link correspondente ao Concurso Público.

CONHECIMENTOS GERAIS

Mentes livres

Atualmente, já está muito claro que nossas experiências mentais estão sempre criando estruturas cerebrais que facilitam a resposta rápida a futuras demandas semelhantes. O tema mais importante, no entanto, não é que as estruturas se ampliem sempre, é a liberdade natural da mente, que opera além das estruturas.

Um motorista não é seu carro, nem por onde circula. Ele tem a liberdade de deixar o carro e seguir por outros meios e também de repensar seus trajetos. Ainda assim, se as estradas ficarem bloqueadas ou o carro quebrar, ele terá dificuldade em andar a pé e usará o tempo arrumando o carro ou colocando a estrada em condições de uso. Só ao final de um tempo ele conseguirá ultrapassar as fixações estruturais internas e refazer suas opções.

Em verdade, a liberdade do motorista é tal que nem mesmo motorista ele é. Ele é um ser livre. A prática espiritual profunda conduz a essa liberdade, naturalmente presente. As fixações são o carma. As experiências comuns no mundo, eventos maiores e menores, vão se consolidando como trajetos e redes neurais internas e estruturas cármicas que balizam a operação da mente, estruturando recursos limitados como se fossem as únicas opções, ainda que, essencialmente, a mente siga livre.

As estruturas grosseiras como os espaços das cidades, as ruas físicas, e em um sentido mais amplo tudo o que aciona nossos sentidos físicos, surgem também como resultado das atividades mentais repetitivas, assim como a circulação da energia interna, que é o aspecto sutil. Um automobilista precisa de uma transformação interna e externa complexa para se tornar um ciclista; não é fácil. Já o tripulante do sofá tem dificuldade em incluir exercícios, novos hábitos de alimentação e mudanças na autoimagem – os desafios são idênticos.

Nossos melhores pensamentos constroem mundos melhores e também cérebros melhores. Já os pensamentos aflitivos constroem mundos piores e cérebros com estruturas que conduzem à aflição e à doença.

Tanto os aspectos grosseiros como os sutis flutuam; é visível. A única expressão incessantemente presente e disponível é a liberdade natural silenciosa dentro de nós mesmos. É dessa natureza que surge a energia que, livre de condicionamentos, cria novos caminhos neurais e novas configurações de mundo. Os mestres de sabedoria apontam-na como sempre disponível, mesmo durante experiências como a doença e a morte. É dessa região inabalável que irradiam sua sabedoria, compaixão e destemor.

(SAMTEN, Padma – Revista “Vida simples” – agosto 2014 – Ed. Abril.)

01

De acordo com o contexto em que os vocábulos aparecem, seu significado pode ser diverso. Assinale, a seguir, o significado correto atribuído ao termo destacado.

- A) “... que é o aspecto sutil.” (4º§) – sagaz
- B) “... tudo o que aciona nossos sentidos...” (4º§) – funde
- C) “... que balizam a operação da mente...” (3º§) – limitam
- D) “... eventos maiores e menores, vão se consolidando como trajetos...” (3º§) – comovendo

02

De acordo com o texto é correto afirmar que

- A) o motorista, ainda que incipiente em sua função, é passível de sobrepor-se ao carma que condiciona as ações da sua mente.
- B) seu teor, por ser eminentemente exotérico, foi produzido para um limitado círculo de pensadores, embora veiculado em mídia.
- C) a suposta liberdade silenciosa que existiria dentro de cada um de nós não é capaz de superar as estruturas cármicas que balizam a operação da mente.
- D) o surgimento e ampliação constante de estruturas do cérebro não são a parte mais importante do processo e, sim, a condição da mente em descondicionar-se desse processo.



03

“Atualmente, já está muito claro que nossas experiências mentais estão sempre criando estruturas cerebrais que facilitam a resposta rápida a futuras demandas semelhantes. O tema mais importante, no entanto, não é que as estruturas se ampliem sempre, é a liberdade natural da mente, que opera além das estruturas.” (1º§) Sobre as ocorrências do vocábulo “*que*” presentes nesse segmento, a afirmação correta é a de que

- A) a segunda ocorrência pertence à mesma classe da primeira.
- B) a última ocorrência pertence à classe diferente de todas as demais.
- C) a segunda e a quarta ocorrências pertencem à mesma classe gramatical.
- D) a primeira e a quarta ocorrências pertencem à mesma classe gramatical.

04

Depreende-se do texto que

- A) o homem jamais se liberta do carma de que sua alma se reveste.
- B) o condicionamento impede o homem de criar novas estruturas de mundo.
- C) o homem pode conseguir ser livre se obedecer às determinações cármicas e se deixar fluir.
- D) a criação dos espaços e tudo o que coloca em ação nossos sentidos não são frutos de atividades mentais.

05

Nas alternativas a seguir há um exemplo de figura de linguagem denominada “*elipse*”. Assinale-a.

- A) “*Nossos melhores pensamentos constroem mundos melhores e também cérebros melhores.*” (5º§)
- B) “*A única expressão incessantemente presente e disponível é a liberdade natural e silenciosa...*” (6º§)
- C) “*As experiências comuns no mundo, eventos maiores e menores vão se consolidando como trajetos...*” (3º§)
- D) “*Só ao final de um tempo ele conseguirá ultrapassar as fixações estruturais internas e refazer suas opções.*” (2º§)

06

À frente das frases citadas a seguir, está indicado o tipo de circunstância que elas expressam no texto. A indicação está correta em

- A) “*... para se tornar um ciclista;...*” (4º§) – (finalidade)
- B) “*... que nem mesmo motorista ele é.*” (3º§) – (causa)
- C) “*... se as estradas ficarem bloqueadas...*” (2º§) – (concessão)
- D) “*... como se fossem as únicas opções,...*” (3º§) – (conformidade)

07

Uma das funções de Matheus na empresa de logística que trabalha é criar o código de identificação de arquivos. Esses códigos são mudados mensalmente. Matheus não informou os padrões utilizados para criar esses códigos. Analise os códigos a serem utilizados nos meses de janeiro, fevereiro, março e abril abaixo.

JAN006DG3472

FEV013EH1736

MAR027FI0868

ABR048GJ0434

Sabe-se que as senhas seguem sempre o mesmo padrão sequencial e os números dos códigos são sempre inteiros. Sendo assim, o código correspondente ao mês de setembro será:

- A) SET238LO0026.
- B) SET248LO0039.
- C) SET258LO0013.
- D) SET228LO0015.

08

As amigas Karen e Ana resolveram sair para fazer compras em um *shopping* ao lado do prédio em que moram. Na primeira loja que entraram, Karen gastou 30% da quantia de dinheiro que levou para gastar, e Ana não gastou nada. Na segunda loja Karen gastou 1/4 da quantia de dinheiro que levou para gastar, e Ana gastou 25% da quantia que tinha na carteira para gastar nas compras. Na terceira loja Karen gastou 10% do valor inicial que tinha ao sair de casa e Ana gastou 2/5 do valor que levou para gastar nas compras. As duas passaram horas olhando as vitrines e quando chegaram em casa foram fazer as contas do que gastaram. Karen ainda tinha R\$ 280,00 na carteira e Ana tinha um valor Y. Qual a quantia que sobrou na carteira de Ana, sabendo que ela levou 25% a mais que Karen?

- A) R\$ 350,00.
- B) R\$ 380,00.
- C) R\$ 650,00.
- D) R\$ 680,00.



14

“Edson era investigado pela prática de um crime e estava com receio de ser julgado por um Juiz Federal que considerava seu desafeto. Ao conversar com seu amigo Pedro, estudante de direito, foi informado que a Constituição da República dispõe, em seu Art. 5º, XXXVII, que ‘não haverá juízo ou tribunal de exceção’.” À luz da sistemática constitucional, o comentário de Pedro indica que:

- A) A causa de Edson será julgada pelo Juiz Federal que a escolher.
- B) Os critérios de escolha do Juiz Federal devem anteceder a prática do crime.
- C) As regras gerais de competência não admitem exceção, aplicando-se a todos.
- D) A competência de todos os Juízes deve ser detalhada na Constituição, sem exceção.

15

“Eustáquio, pessoa muito querida, foi contratado por determinado ente federativo para ocupar um cargo em comissão, com carga de trabalho de oito horas por dia, tendo recebido a atribuição de ministrar aulas em certa escola municipal. Afinal, fora detectada uma carência muito grande de profissionais na área.” À luz das informações fornecidas e da sistemática constitucional, é correto afirmar que a contratação de Eustáquio está:

- A) Dissonante da Constituição da República, pois somente as funções de confiança poderiam ser utilizadas para os referidos fins.
- B) Dissonante da Constituição da República, pois a atribuição desempenhada por Eustáquio é incompatível com os cargos em comissão.
- C) Em harmonia com a Constituição da República, pois os cargos em comissão podem ser utilizados para suprir a carência dos cargos de provimento efetivo.
- D) Em harmonia com a Constituição da República, pois os cargos em comissão e os de provimento efetivo só se diferenciam em relação à forma de acesso, não quanto às funções.

16

“Ednilton, estudante de direito, ao analisar a composição, as competências e a forma de controle das atividades do Supremo Tribunal Federal, alcançou três conclusões: (1ª) os seus Ministros são nomeados pelo Senado Federal, após indicação do Presidente da República; (2ª) ao Tribunal compete a guarda da Constituição”; e, (3ª) como órgão do Poder Judiciário, está sujeito ao controle do Conselho Nacional de Justiça.” A análise das conclusões de Ednilton à luz da ordem constitucional permite afirmar que

- A) todas as conclusões estão corretas.
- B) somente a terceira conclusão está correta.
- C) somente a segunda conclusão está correta.
- D) somente a primeira e a segunda conclusões estão corretas.

17

“Determinado professor de direito constitucional explicou aos seus alunos que certas normas constitucionais, embora sejam capazes de produzir efeitos imediatos na realidade, dando ensejo ao surgimento de direitos subjetivos, fazem referência à lei, que pode reduzir o seu alcance, com o estabelecimento, por exemplo, de certos requisitos a serem observados.” Considerando a classificação das normas constitucionais quanto à aplicabilidade, é correto afirmar que o exemplo oferecido pelo professor é o de uma norma:

- A) Programática.
- B) De eficácia contida.
- C) De eficácia limitada.
- D) De eficácia plena e aplicabilidade imediata.

18

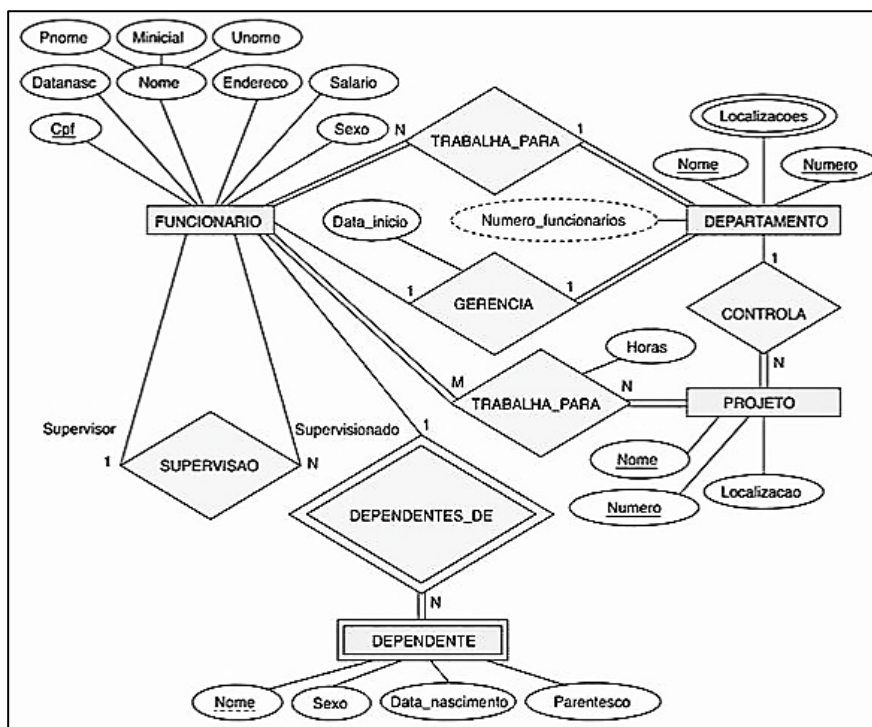
“De acordo com a Lei de Abuso de Autoridade, apresentada ao Ministério Público a representação da vítima, aquele, no prazo de _____, denunciará o réu, desde que o fato narrado constitua abuso de autoridade, e requererá ao Juiz a sua citação, e, bem assim, a designação de audiência de instrução e julgamento.” Assinale a alternativa que completa corretamente a afirmativa anterior.

- A) 24 horas
- B) 48 horas
- C) 5 dias
- D) 10 dias



28

Observe o Modelo Entidade Relacionamento a seguir.



(Elmasri, R. *Sistemas de Banco de Dados*. São Paulo: Pearson Addison Wesley, 2011. p. 134.)

Todas as afirmativas acerca do modelo anterior estão corretas, EXCETO:

- A) Todos os valores de atributos da entidade Dependentes devem ser diferentes para cada ocorrência da entidade.
- B) Vários tipos de atributos ocorrem no Modelo Entidade Relacionamento: simples *versus* composto, valor único *versus* multivalorado e armazenado *versus* derivado.
- C) Dois dependentes de dois funcionários distintos podem, por coincidência, ter os mesmos valores para Nome, Data_nascimento, Sexo e Parentesco, mas, ainda assim, eles são entidades distintas.
- D) Considere o relacionamento TRABALHA_PARA entre as entidades FUNCIONÁRIO e DEPARTAMENTO. Ele associa cada funcionário ao departamento para o qual o funcionário trabalha no conjunto de entidades correspondente.

29

“Sistemas Operacionais gerenciam aplicações e outras abstrações de *software*, como máquinas virtuais. Dessa forma, as finalidades primárias de um sistema operacional são _____ aplicações a interagir com um *hardware* de computador e _____ os recursos de *hardware* e *software* de um sistema.” Assinale a alternativa que completa correta e sequencialmente a afirmativa anterior.

- A) gerenciar / habilitar
- B) habilitar / gerenciar
- C) habilitar / suspender
- D) hospedar / amplificar

30

O *kernel* ou núcleo contém os componentes centrais do sistema operacional. Assinale a alternativa que apresenta corretamente os referidos componentes.

- A) Escalonador de processos, gerenciador de memória, gerenciador de E/S e gerenciador de sistemas de arquivos.
- B) Escalonador de processos, gerenciador de memória, gerenciador de E/S e gerenciador de comunicação interprocessos, gerenciador de sistemas de arquivos.
- C) Escalonador de processos, gerenciador de memória, gerenciador de E/S, gerenciador de comunicação interprocessos, gerenciador de sistemas de arquivos e gerenciador *web*.
- D) Escalonador de processos, gerenciador de memória, gerenciador de E/S, gerenciador de comunicação interprocessos, gerenciador de sistemas de arquivos e gerenciador de lógica de negócio.



31

O comando *Linux* responsável por listar os arquivos de um diretório possui a seguinte sintaxe “ls [opções] [caminho/arquivo]...”. A fim de ampliar os resultados da listagem, incluindo também os arquivos ocultos, exceto o diretório atual e o de nível anterior, utiliza-se:

- A) -A, almost-all B) -a, all C) -d, -directory D) -directory

32

“Um dispositivo chamado de ponte (*bridge*) pode conectar dois segmentos de rede sendo capaz ainda de _____ e _____ o tráfego entre os segmentos (os quais às vezes podem ser de mídia ou de tecnologia diferente). Ao administrar o tráfego, a ponte diminui a probabilidade de _____ e, conseqüentemente, de _____.” Assinale a alternativa que completa correta e sequencialmente a afirmativa anterior.

- A) regular / diagnosticar / perdas / atrasos C) disponibilizar / validar / falhas / defeitos
B) administrar / regular / colisões / atrasos D) diagnosticar / validar / interrupções / falhas

33

Analise as afirmativas a seguir.

- I. Com os avanços feitos em *software* baseado em *browser* para a *internet*, muitas organizações privadas estão implementando *intranets*. Uma *intranet* é uma rede privada que utiliza ferramentas do tipo *Internet*, mas disponível somente dentro daquela organização. Para grandes organizações, uma *intranet* provê um modo de fácil acesso à informação corporativa para os empregados.
- II. O modelo *internet* (TCP/IP) diferencia com clareza os conceitos de serviço, interface e protocolo.
- III. O modelo TCP/IP é abrangente, conseguindo descrever outras pilhas de protocolos exceto a pilha TCP/IP, como a *bluetooth*, por exemplo.
- IV. O modelo TCP/IP não faz distinção (nem sequer menciona) entre as camadas física e de enlace de dados. Elas são completamente diferentes.

Estão INCORRETAS apenas as afirmativas

- A) I e II. B) I e IV. C) II e III. D) III e IV.

34

Malware são programas criados com o intuito de prejudicar usuários e sistemas de informação. Sobre os vários tipos de *malware*, relacione adequadamente as colunas a seguir.

- () *Hijacker*.
() *Key logger*.
() *Vírus*.
() *Worm*.
() Cavalo de Troia (Trojan).
() *Sniffer*.
() *Backdoor*.

1. É um programa de computador do tipo *spyware* cuja finalidade é monitorar tudo o que a vítima digita, a fim de descobrir dados pessoais ou sigilosos.
2. Não infectam outros arquivos. Normalmente é um arquivo executável, recebido de forma inofensiva, que executa suas próprias funções, bem como outras operações sem o conhecimento do usuário.
3. São cavalos de Troia que modificam a página inicial do navegador.
4. São programas que capturam quadros nas comunicações em uma rede local, armazenando tais quadros para que possam ser analisados posteriormente por quem o instalou.
5. É um programa que induz uma “brecha” de segurança intencionalmente colocada no micro da vítima para permitir que tenha sempre uma porta aberta para o invasor poder voltar àquele micro.
6. É um programa (ou parte de um programa) de computador, normalmente com intenções prejudiciais, que insere cópias de si mesmo em outros programas e/ou arquivos de um computador, se tornando parte destes.
7. É um programa capaz de se propagar automaticamente através de várias estruturas de redes (como *e-mail*, *web*, bate-papo, compartilhamento de arquivos em redes locais etc.), enviando cópias de si mesmo de computador para computador.

A seqüência está correta em

- A) 3, 1, 6, 7, 2, 4, 5. B) 1, 6, 7, 2, 4, 5, 3. C) 6, 7, 2, 4, 5, 3, 1. D) 3, 4, 2, 5, 1, 7, 6.



40

O assistente de código do *Netbeans IDE 7.0* (Idioma Português – Brasil) é uma ferramenta muito útil para maximizar a produtividade e suportar o desenvolvimento racional de *software*. É correto afirmar que o atalho CTRL + SHIFT + M serve para

- A) indentar o código de uma classe.
- B) navegar até a declaração de um método.
- C) navegar até o código-fonte de uma classe previamente selecionada na aba Projetos.
- D) adicionar indicadores para navegar com rapidez entre determinados lugares em seu código.

41

Em Banco de dados, a existência de redundância de dados em uma determinada implementação acarreta problemas muito sérios. São problemas gerados pela redundância de dados, EXCETO:

- A) Problemas de transação.
- B) Problemas de manutenção.
- C) Problemas de desempenho.
- D) Problemas de armazenamento.

42

A consulta a qualquer banco de dados relacional é sempre realizada utilizando o comando *SELECT*, que é notoriamente o comando mais usado e importante da linguagem. Neste contexto, a operação que permite restringir o número de linhas a serem apresentadas corresponde à:

- A) Seleção.
- B) Projeção.
- C) Restrição.
- D) Intercessão.

43

WildCards são caracteres-curinga utilizados nas pesquisas em *Strings*, por meio da cláusula *LIKE*. Alguns sistemas permitem a utilização de *WildCards* especiais nas pesquisas que representam conjuntos de caracteres. Qual o resultado de uma consulta utilizando o *Wildcard* '[!abc]%'?

- A) Qualquer *string* que contenha a, b ou c.
- B) Qualquer *string* que termine com a, b ou c.
- C) Qualquer *string* que não comece com a, b ou c.
- D) Qualquer *string* que comece obrigatoriamente com a, b ou c.

44

O comando *passwd*, no *Linux*, modifica parametros e senhas de usuário. Um usuário somente poderá alterar a senha de sua conta, mas o superusuário (*root*) poderá alterar a senha de qualquer conta de usuário, inclusive a data de validade da conta etc. Os donos de grupos também podem modificar a senha do grupo com este comando. Os dados da conta do usuário como nome, endereço e telefone também podem ser alterados com este comando:

passwd [usuário] [opções]

De acordo com o exposto, assinale a alternativa correta.

- A) *-k* altera a senha da conta mesmo sem estar expirada.
- B) *-e* força a expiração de senha para a conta especificada.
- C) *-x [dias]* especifica o número máximo de dias que a senha poderá ser usada. Após terminar o prazo, a senha será modificada aleatoriamente.
- D) *-l [nome]* bloqueia a conta do usuário [nome]. Deve ser usada por usuário normal. O bloqueio da conta é feito acrescentando um caracter à senha para que não confira com a senha original.

45

Um recurso gráfico interessante no *Microsoft Windows 7* (Idioma Português – Brasil) é o *Flip 3D*, utilizado para alternar entre múltiplas janelas abertas no sistema operacional. O atalho utilizado no teclado para ativar o *Flip 3D* é:

- A) Alt + Tab.
- B) *Shift* + Tab.
- C) CTRL + ALT + Tab.
- D) Tecla com logomarca do *Windows* + Tab.

46

Sobre o controle de custos no *PMBOK 5*, o custo realizado incorrido no trabalho executado de uma atividade, durante um período específico, corresponde ao

- A) custo real.
- B) custo total.
- C) valor agregado.
- D) valor planejado.



