



PODER JUDICIÁRIO
JUSTIÇA FEDERAL
SEÇÃO JUDICIÁRIA DO RIO DE JANEIRO

Subseção Judiciária de Barra do Piraí
1ª Vara Federal/Juizado Especial Federal Adjunto

RELATÓRIO INSPEÇÃO ORDINÁRIA 2014

**EXCELENTÍSSIMA SENHORA CORREGEDORA-REGIONAL DA JUSTIÇA FEDERAL
– 2.ª REGIÃO, DESEMBARGADORA FEDERAL SALETE MACCALÓZ,**

A inspeção anual referente ao período de **12 de maio de 2014 a 16 de maio de 2014**, realizada junto a este Juízo da 1ª Vara Federal/Juizado Especial Adjunto da Subseção Judiciária de Barra do Piraí - Seção Judiciária do Rio de Janeiro, foi desenvolvida com normalidade. Foi presidida pelo subscritor deste Relatório, Juiz Federal, Dr. José Luis Castro Rodrigues, na presença do MM. Juiz Federal Substituto Dr. André Vieira de Lima, ausentes os representantes da Procuradoria da República, da AGU, da DPU, comparecendo como representante da OAB/RJ, nos dias 12/05/2013 e 16/05/2014, o Dr. Paulo Maurício Paixão Menezes.

Foram expedidos os Ofícios n.ºs RJ-OFI-2014/04375, RJ-OFI-2014/04367, RJ-OFI-2014/04373, RJ-OFI-2014/04372 e RJ-OFI-2014/04369, RJ-OFI-2014/04374 aos representantes do Ministério Público Federal, da Defensoria Pública da União, da Procuradoria da União, Procuradoria da Fazenda Nacional, da Procuradoria Federal(INSS), da Ordem dos Advogados do Brasil respectivamente, comunicando a sua realização e convidando-os a enviar um dos representantes do órgão para acompanhar os trabalhos a serem desenvolvidos durante o ato.

I. ABERTURA:

Segue, em anexo ao presente relatório, cópia do Termo de Abertura.

II. FORAM INSPECIONADOS(AS) E CONSTATADOS(AS):

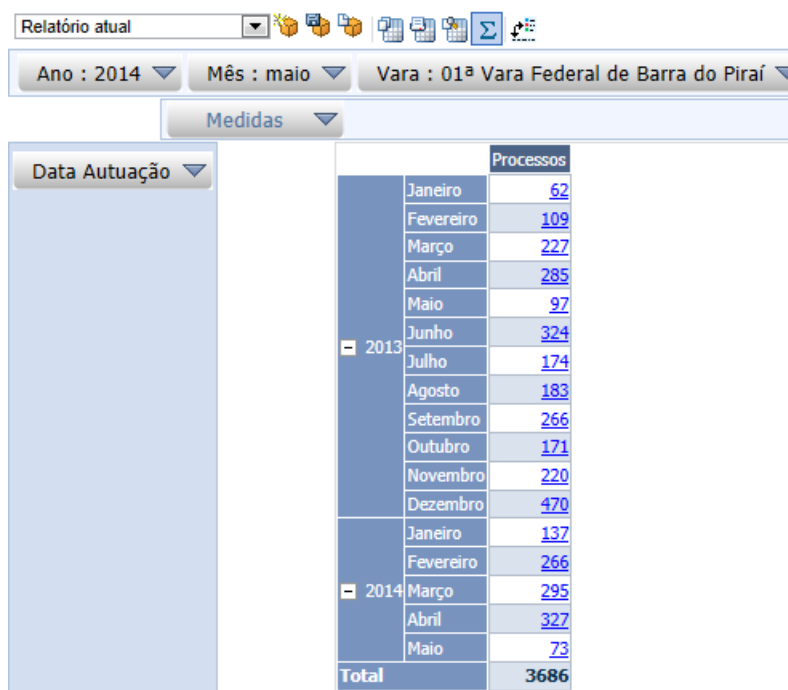


1. OS DADOS ESTATÍSTICOS EXTRAÍDOS DA ANÁLISE DO ACERVO ATRAVÉS DOS RELATÓRIOS DO SISTEMA APOLO:

Foram extraídos do Sistema Apolo, especificamente contidos nos relatórios de (a) distribuição; (b) processos parados há mais de 30 dias para os setores Cível, há mais de 30 dias para o Setor Criminal, há mais de 120 dias para o Juizado Especial e há mais de 120 dias para o Setor de Execução Fiscal; (c) processos com prazos vencidos; (d) processos conclusos para despacho, decisão e sentença; (e) diligências em aberto; e (f) petições pendentes, além da relação de processos das metas do CNJ.

I-RELATÓRIO DE TODOS OS FEITOS DISTRIBUÍDOS E REDISTRIBUÍDOS DA VARA NO ÚLTIMO ANO, CONTADO DESDE A ÚLTIMA INSPEÇÃO (MAIO/2012 A ABRIL/2013):

Dados referentes ao dia: 13/05/2014



Data Autuação	Processos
2013	
Janeiro	62
Fevereiro	109
Março	227
Abril	285
Maio	97
Junho	324
Julho	174
Agosto	183
Setembro	266
Outubro	171
Novembro	220
Dezembro	470
2014	
Janeiro	137
Fevereiro	266
Março	295
Abril	327
Maio	73
Total	3686

Diante do crescente número de novos processos, tem sido dada prioridade ao andamento célere nos processos em fase de execução, para que as baixas possam ser efetivadas, objetivando o controle do acervo.



II- RELATÓRIO DE TODOS OS FEITOS QUE SE ENCONTRAVAM CONCLUSOS PARA DESPACHO, ATO ORDINATÓRIO, DECISÃO E SENTENÇA:

Ao assumir a titularidade da Vara Federal de Barra do Pirai em 02/05/2014 pude verificar um grande número de processos conclusos para sentença.

No início da Inspeção havia 1537 processos conclusos para sentença.

Durante a semana da inspeção foram proferidas 28 sentenças.

Desta forma, após a Inspeção, o processo com data de conclusão para sentença mais antiga é de 01/06/2012.

DECISÕES	SENTENÇAS	CONV. DILIG.	APENAS VISTORIADOS
0105901-11.2012.4.02.5119	2010.51.51.032922-9	2012.51.69.001629-3	2009.51.19.000175-7
	0000486-39.2012.4.02.5119	2012.51.69.000091-1	0000768-77.2012.4.02.5119
	0002134-69.2010.4.02.5169	2011.51.69.001715-3	0000294-43.2011.4.02.5119
	0000327-14.2010.4.02.5169	0022962-38.2006.4.02.5101	0001059-14.2011.4.02.5119
	0001104-18.2011.4.02.5119	0001019-03.2009.4.02.5119	0000474-93.2010.4.02.5119
	0001105-03.2011.4.02.5119	2013.51.69.000543-3	2009.51.17.002276-7
	0103861-56.2012.4.02.5119	2013.51.69.000323-0	2010.51.19.000503-0
	0001062-37.2009.4.02.5119	2013.51.69.000667-0	0003344-64.2007.4.02.5104
	0000370-09.2007.4.02.5119	2013.51.69.000589-5	0000622-07.2010.4.02.5119
	0103858-04.2012.4.02.5119	2013.51.69.126005-2	0000201-17.2010.4.02.5119
	0103857-19.2012.4.02.5119	2013.51.69.000595-0	0000507-15.2012.4.02.5119
	0000578-90.2007.4.02.5119	2013.51.69.000037-0	0000047-28.2012.4.02.5119
	0103865-93.2012.4.02.5119	2012.51.69.000521-0	0001759-69.2010.4.02.5104
	0100376-14.2013.4.02.5119	2012.51.69.000483-7	0001682-94.2009.4.02.5104
	0100378-81.2013.4.02.5119	2013.51.69.000337-0	0490340-38.2009.4.02.5101
	0100381-36.2013.4.02.5119	2012.51.69.000257-9	0000710-45.2010.4.02.5119
	0100382-21.2013.4.02.5119	2013.51.69.000411-8	2007.51.19.003178-9
	0000353-41.2012.4.02.5169	2013.51.69.000445-3	2009.51.19.000181-2
	0100384-88.2013.4.02.5119	2013.51.69.000599-8	2007.51.19.001900-5
	0103864-11.2012.4.02.5119	2012.51.69.001217-2	2009.51.19.000762-0
	0001125-72.2010.4.02.5169	2012.51.69.001747-9	2008.51.19.000505-9



	0000561-78.2012.4.02.5119	2013.51.69.126515-3	2011.51.19.000023-1
	0000694-57.2011.4.02.5119	2012.51.69.001253-6	2009.51.19.000461-8
	0000086-06.2011.4.02.5169	2013.51.69.114699-1	2009.51.19.000576-3
	SENTENCAS- Penal	2012.51.69.000277-4	2009.51.19.000175-7
	0000725-48.2009.4.02.5119	2013.51.69.000503-2	2008.51.19.000465-1
	0000041-31.2013.4.02.5169	2013.51.69.114675-9	0000512-76.2008.4.02.5119
	0000626-78.2009.4.02.5119	0000669-20.2013.4.02.5169	0000565-86.2010.4.02.5119
	0002193-08.2013.4.02.5119	2013.51.69.000569-0	0000671-82.2009.4.02.5119
		2012.51.69.001449-1	0001080-58.2009.4.02.5119
		2013.51.69.000551-2	0000561-78.2012.4.02.5119
		0000299-41.2013.4.02.5169	0000939-68.2011.4.02.5119
			0103696-09.2012.4.02.5119
			0000574-14.2011.4.02.5119
			0000842-39.2009.4.02.5119
			0000777-26.2008.4.02.5104
			0001403-34.2007.4.02.5119
			0000225-16.2008.4.02.5119
			0000443-44.2008.4.02.5119
			0000933-66.2008.4.02.5119
			0017902-16.2008.4.02.5101
			0000700-69.2008.4.02.5119
			0000845-28.2008.4.02.5119
			0016570-14.2008.4.02.5101

III- RELATÓRIO DE PROCESSOS PARADOS HÁ DIAS:

1-SETOR CRIMINAL - RELATÓRIO DE TODOS OS PROCESSOS PARADOS HÁ MAIS DE 30 DIAS, SALVO OS IPLS QUE SE ENCONTRAM FORA DA SECRETARIA PARA DILIGÊNCIAS, inclusive JECRIM :

O relatório de distribuição informa a existência de 221 ações penais em trâmite (Tramitação Ajustada) nesta Vara Federal. Computando-se também todas as outras classes penais, salvo inquéritos, tramitam (TA) pelo Setor Criminal 273 processos.



Dados referentes ao dia: 13/05/2014

Relatório atual		Trâmite						Total
		01ª Vara Federal de Barra do Piraí						
		+ 2012	+ 2013	+ 2014				
				Janeiro	Fevereiro	Março	Abril	Maio
Medidas								
Classe								
	Processos							
	21000-AÇÃO PENAL		35	20	21	32	45	68
	21013-PROCEDIMENTO ESPECIAL SUMÁRIO					1		
	24001-INCIDENTE DE RESTITUIÇÃO DE COISAS APREENDIDAS							1
	24003-PEDIDO DE BUSCA E APREENSÃO CRIMINAL						1	
	24005-PEDIDO DE QUEBRA DE SIGILO DE DADOS E/OU TELEFÔNICO			2				1
	25002-INCIDENTE DE INSANIDADE						1	
	25011-EXCEÇÃO DE INCOMPETÊNCIA CRIMINAL							1
	26001-COMUNICAÇÃO DE PRISÃO	1					2	2
	26005-PROCEDIMENTO CRIMINAL COM DENÚNCIA						2	5
	26010-PROCEDIMENTO INVESTIGATÓRIO DO MP (PEÇAS DE INFORMAÇÃO)		1	1			4	
	26018-REPRESENTAÇÃO CRIMINAL		1					
	27003-EXECUÇÃO PENAL					2	1	6
	28001-PRECATÓRIA (MATÉRIA PENAL)				3	1	3	8
	28003-DE ORDEM (MATÉRIA PENAL)							1
	Total	1	37	23	24	36	59	93

Dados referentes ao dia: 13/05/2014

Relatório atual		Trâmite				Total
		01ª Vara Federal de Barra do Piraí				
		+ 2012	+ 2013	+ 2014		
Medidas						
Matéria						
	Processos					
	JUIZADO ESPECIAL CRIMINAL	3	3	8		14
	Total	3	3	8		14

No início da Inspeção, havia várias ações penais com prazos vencidos há mais de 30 dias e ao final da inspeção restaram pendentes apenas 37 processos com prazos vencidos há mais de 30 dias.

No **JECRIM** constam 14 processos em trâmite.

Constou-se que há apenas 03 processos parados há mais de 30 dias, e estão aguardando devolução de mandado: 0000064-79.2010.4.02.5169; 0000703-19.2011.4.02.5119; 0001697-63.2009.4.02.5104.

Todos os processos que se encontravam em Secretaria foram vistoriados.



Constam 15 ações penais conclusas para sentença, os quais estão sendo observada a prioridade devida.

DESPACHOS	DECISÕES	APENAS VISTORIADOS
0816795-98.2008.4.02.5101	0000125-90.2010.4.02.5119	0000424-33.2011.4.02.5119
0000017-27.2011.4.02.5119	0000811-53.2008.4.02.5119	0000445-04.2014.4.02.5119
0000411-34.2011.4.02.5119	0000754-93.2012.4.02.5119	0000814-66.2012.4.02.5119
0000946-60.2011.4.02.5119	0000347-92.2009.4.02.5119	0002129-95.2013.4.02.5119
0000623-21.2012.4.02.5119	0000569-89.2011.4.02.5119	0000747-72.2010.4.02.5119
0000394-32.2010.4.02.5119	0002130-80.2013.4.02.5119	0000995-67.2012.4.02.5119
0000602-50.2009.4.02.5119	0000688-84.2010.4.02.5119	2010.51.19.000748-8
0000078-19.2010.4.02.5119	0000751-12.2010.4.02.5119	0001072-13.2011.4.02.5119
0000016-42.2011.4.02.5119	0000749-42.2010.4.02.5119	0002012-07.2013.4.02.5119
0000122-04.2011.4.02.5119	0000784-31.2012.4.02.5119	0000739-95.2010.4.02.5119
0000186-14.2011.4.02.5119	0000639-72.2012.4.02.5119	0002045-94.2013.4.02.5119
0001048-82.2011.4.02.5119	0000559-17.2007.4.02.5109	0001044-11.2012.4.02.5119
0000518-44.2012.4.02.5119	0002192-23.2013.4.02.5119	2010.51.19.000742-7
0000456-27.2010.4.02.5119	0000570-74.2011.4.02.5119	0000559-79.2010.4.02.5119
0000716-81.2012.4.02.5119		0000059-89.2014.4.02.5113
0002014-74.2013.4.02.5119		0002010-37.2013.4.02.5119
0000733-88.2010.4.02.5119		0000357-63.2014.4.02.5119
0000736-43.2010.4.02.5119		0000453-49.2012.4.02.5119
0000627-63.2009.4.02.5119		0002522-30.2007.4.02.5119
0000519-29.2012.4.02.5119		0000368-92.2014.4.02.5119
0000844-04.2012.4.02.5119		0000989-94.2011.4.02.5119
0000817-21.2012.4.02.5119		0000712-15.2010.4.02.5119
0000379-63.2010.4.02.5119		0000711-30.2010.4.02.5119
0002319-40.2012.4.02.5104		0001924-76.2007.4.02.5119
0000241-75.2014.4.02.5113		0000428-65.2014.4.02.5119
0000242-60.2014.4.02.5113		0000429-50.2014.4.02.5119
0000759-23.2009.4.02.5119		0000376-69.2014.4.02.5119
0000919-48.2009.4.02.5119		0000716-18.2011.4.02.5119
0802993-57.2013.4.02.5101		0000171-40.2014.4.02.5119
0000375-84.2014.4.02.5119		0000770-47.2012.4.02.5119
0000131-58.2014.4.02.5119		0000241-57.2014.4.02.5119
0000374-02.2014.4.02.5119		0000377-54.2014.4.02.5119
0000732-69.2011.4.02.5119		0000752-26.2012.4.02.5119
0000630-13.2012.4.02.5119		0000427-80.2014.4.02.5119
0030914-58.2012.4.02.5101		0000426-95.2014.4.02.5119
0000156-71.2014.4.02.5119		0001026-87.2012.4.02.5119
0000402-67.2014.4.02.5119		0000790-38.2012.4.02.5119
0002380-32.2011.4.02.5104		0000740-12.2012.4.02.5119
		0002017-29.2013.4.02.5119
		0002125-58.2013.4.02.5119
		0000817-21.2012.4.02.5119
		2010.51.19.000379-3
		0001071-28.2011.4.02.5119
		0002171-47.2013.4.02.5119
		0000493-31.2012.4.02.5119
		0000917-78.2009.4.02.5119
		0000102-47.2010.4.02.5119
		0000064-79.2010.4.02.5169
		0000981-36.2009.4.02.5104



	0001003-78.2011.4.02.5119
	0000713-29.2012.4.02.5119
	0002070-10.2013.4.02.5119
	0000041-89.2010.4.02.5119
	0000423-48.2011.4.02.5119
	0002049-34.2013.4.02.5119
	0000591-84.2010.4.02.5119
	0000525-70.2011.4.02.5119
	0000593-20.2011.4.02.5119
	0000660-53.2009.4.02.5119
	0000266-41.2012.4.02.5119
	0000426-66.2012.4.02.5119
	0000151-88.2010.4.02.5119
	0000152-73.2010.4.02.5119
	0000640-28.2010.4.02.5119
	0002887-84.2007.4.02.5119
	0000425-18.2011.4.02.5119
	0000290-06.2011.4.02.5119
	0000222-90.2010.4.02.5119
	0002217-36.2013.4.02.5119
	2013.51.19.002106-1
	0000783-46.2012.4.02.5119
	0002141-12.2013.4.02.5119
	0002047-64.2013.4.02.5119
	0000636-20.2012.4.02.5119
	0000918-58.2012.4.02.5119
	0000730-65.2012.4.02.5119
	0002078-84.2013.4.02.5119
	0000042-74.2010.4.02.5119
	0000782-61.2012.4.02.5119
	0002054-56.2013.4.02.5119
	0000401-53.2012.4.02.5119
	0000400-39.2010.4.02.5119
	0000629-28.2012.4.02.5119
	0000525-36.2012.4.02.5119
	0000743-64.2012.4.02.5119
	0001008-66.2012.4.02.5119
	0000840-64.2012.4.02.5119
	0000710-56.2011.4.02.5104
	2010.51.19.000644-7
	0000180-22.2009.4.02.5169
	0807990-59.2008.4.02.5101
	0002062-33.2013.4.02.5119
	0002048-49.2013.4.02.5119
	0000810-68.2008.4.02.5119
	0000788-05.2011.4.02.5119
	0801413-65.2008.4.02.5101
	0000813-81.2012.4.02.5119
	2010.51.01.812292-1
	0816794-16.2008.4.02.5101
	0002147-19.2013.4.02.5119
	0002115-14.2013.4.02.5119
	2010.51.19.000438-4
	0000340-95.2012.4.02.5119



		0002144-64.2013.4.02.5119
		0001094-35.2010.4.02.5110
		0000767-29.2011.4.02.5119
		0000417-07.2012.4.02.5119
		2010.51.01.802591-5
		0809507-31.2010.4.02.5101
		0000381-02.2006.4.02.5110
		0000524-85.2011.4.02.5119
		0000958-40.2012.4.02.5119
		0000710-74.2012.4.02.5119
		0505143-65.2005.4.02.5101
		0000815-51.2012.4.02.5119
		0002059-78.2013.4.02.5119
		0000406-12.2011.4.02.5119
		0000557-75.2011.4.02.5119
		0000510-49.2011.4.02.5104
		0000295-28.2011.4.02.5119
		0000087-78.2010.4.02.5119
		0000560-30.2011.4.02.5119
		0000491-61.2012.4.02.5119
		0000703-19.2011.4.02.5119
		0002128-13.2013.4.02.5119
		0005098-52.2009.4.02.5110
		0000476-63.2010.4.02.5119
		0000174-63.2012.4.02.5119
		0000609-87.2009.4.02.5104
		0000430-45.2008.4.02.5119
		0000596-72.2011.4.02.5119
		0003694-42.2013.4.02.5104
		0000029-36.2014.4.02.5119
		2010.51.19.000560-1
		0000328-52.2010.4.02.5119
		0016103-59.2013.4.02.5101
		0000638-87.2012.4.02.5119
		0002161-03.2013.4.02.5119
		0000787-83.2012.4.02.5119
		0002019-96.2013.4.02.5119
		0002110-89.2013.4.02.5119
		0002020-81.2013.4.02.5119
		0001638-07.2011.4.02.5104
		0005592-87.2004.4.02.5110
		2012.51.19.000655-9
		0000836-27.2012.4.02.5119
		0000596-09.2010.4.02.5119
		0000210-42.2011.4.02.5119
		0000920-33.2009.4.02.5119
		0000236-74.2010.4.02.5119
		0000419-11.2011.4.02.5119
		0000690-54.2010.4.02.5119
		2008.51.69.000550-4
		0004340-57.2010.4.02.5104
		0000537-21.2010.4.02.5119
		0001061-81.2011.4.02.5119
		0000211-66.2007.4.02.5119



JFRJOF201406675B



	0002438-06.2009.4.02.5104
	0515090-46.2005.4.02.5101
	0000744-49.2012.4.02.5119
	0000722-93.2009.4.02.5119
	0002205-22.2013.4.02.5119
	0000402-38.2012.4.02.5119
	0008338-34.2013.4.02.5102
	0000633-65.2012.4.02.5119
	0807342-11.2010.4.02.5101
	0000530-58.2012.4.02.5119
	0001022-50.2012.4.02.5119
	0000416-22.2012.4.02.5119
	0000514-70.2013.4.02.5119
	0000558-94.2010.4.02.5119
	0001001-11.2011.4.02.5119
	0000789-53.2012.4.02.5119
	0807510-47.2009.4.02.5101
	0002114-29.2013.4.02.5119
	0000237-59.2010.4.02.5119
	0000630-81.2010.4.02.5119
	0000661-38.2009.4.02.5119
	0000436-13.2012.4.02.5119
	0000682-09.2012.4.02.5119
	0000816-36.2012.4.02.5119
	0000792-08.2012.4.02.5119
	0002121-21.2013.4.02.5119
	0002117-81.2013.4.02.5119
	2009.51.19.000045-5
	0000736-72.2012.4.02.5119
	0000515-55.2013.4.02.5119
	0000974-96.2009.4.02.5119
	0000710-11.2011.4.02.5119
	0002464-04.2009.4.02.5104
	0000041-84.2013.4.02.5119
	0001074-46.2012.4.02.5119
	0001273-34.2013.4.02.5119
	0000193-35.2013.4.02.5119
	0000281-10.2012.4.02.5119
	0001403-92.2011.4.02.5119
	0000897-48.2013.4.02.5119
	0000626-39.2013.4.02.5119
	0000264-71.2012.4.02.5119
	0000604-20.2009.4.02.5119
	0000532-28.2012.4.02.5119
	0001075-31.2012.4.02.5119
	0000516-74.2012.4.02.5119
	0000571-59.2011.4.02.5119
	0000763-21.2013.4.02.5119
	0000658-83.2009.4.02.5119
	0000517-59.2012.4.02.5119
	2010.51.01.802869-2
	0002090-98.2013.4.02.5119
	0000759-18.2012.4.02.5119
	0000227-73.2014.4.02.5119



	0000922-32.2011.4.02.5119
	0003733-39.2013.4.02.5104
	0001047-63.2012.4.02.5119
	0001043-26.2012.4.02.5119
	0002075-32.2013.4.02.5119
	0000621-51.2012.4.02.5119
	0002187-98.2013.4.02.5119
	0000944-56.2012.4.02.5119
	0002124-73.2013.4.02.5119
	0000733-20.2012.4.02.5119
	0000492-46.2012.4.02.5119
	0002216-51.2013.4.02.5119
	0001010-70.2011.4.02.5119
	0000418-26.2011.4.02.5119
	0001132-83.2011.4.02.5119
	0000724-58.2012.4.02.5119
	0000735-87.2012.4.02.5119
	0002153-26.2013.4.02.5119
	0000053-64.2014.4.02.5119
	0002176-69.2013.4.02.5119
	0002203-52.2013.4.02.5119
	0002061-48.2013.4.02.5119
	2008.51.01.812193-4
	0000966-22.2009.4.02.5119
	0000734-73.2010.4.02.5119
	0001025-05.2012.4.02.5119
	0000502-61.2010.4.02.5119
	0001106-85.2011.4.02.5119
	0000436-42.2014.4.02.5119
	0002214-81.2013.4.02.5119
	0000108-15.2014.4.02.5119
	2009.51.19.000739-5
	0002213-96.2013.4.02.5119
	0000007-46.2012.4.02.5119
	0000054-49.2014.4.02.5119
	0002215-66.2013.4.02.5119
	0000221-08.2010.4.02.5119
	0000114-22.2014.4.02.5119
	2011.51.19.000015-2
	0002081-39.2013.4.02.5119
	0001935-77.2012.4.02.5104
	0000533-81.2010.4.02.5119
	0000264-42.2010.4.02.5119
	0000715-96.2012.4.02.5119
	2009.51.02.002676-7
	0812365-35.2010.4.02.5101
	0001697-63.2009.4.02.5104
	2009.51.19.000715-2
	0002143-79.2013.4.02.5119
	0000416-56.2011.4.02.5119
	2007.51.19.001943-1
	0000622-75.2008.4.02.5119
	0515084-39.2005.4.02.5101
	2009.51.19.000975-6



		0000975-81.2009.4.02.5119
		0000590-65.2011.4.02.5119
		2007.51.04.002904-2
		0000945-75.2011.4.02.5119
		0000767-92.2012.4.02.5119
		0000297-61.2012.4.02.5119
		0000296-76.2012.4.02.5119
		0000702-39.2008.4.02.5119
		0000065-83.2011.4.02.5119
		0001402-10.2011.4.02.5119
		2011.51.19.000288-4
		0000412-19.2011.4.02.5119
		0000780-91.2012.4.02.5119
		0000769-62.2012.4.02.5119
		0000725-43.2012.4.02.5119
		0000209-57.2011.4.02.5119
		0000597-57.2011.4.02.5119
		0002191-38.2013.4.02.5119
		0001023-35.2012.4.02.5119
		2010.51.19.000588-1
		0002218-21.2013.4.02.5119
		0002137-72.2013.4.02.5119
		0000897-82.2012.4.02.5119
		0000845-86.2012.4.02.5119
		0000635-35.2012.4.02.5119
		2009.51.19.0007141-3
		0002138-57.2013.4.02.5119
		0000421-78.2011.4.02.5119
		0000988-12.2011.4.02.5119
		0001140-26.2012.4.02.5119
		0001156-77.2012.4.02.5119
		0000423-14.2012.4.02.5119
		2010.51.19.000737-3
		0800688-76.2008.4.02.5101
		0000981-83.2012.4.02.5119
		0817973-82.2008.4.02.5101
		0001933-10.2012.4.02.5104
		0002183-61.2013.4.02.5119
		0002055-41.2013.4.02.5119
		0002079-69.2013.4.02.5119
		0000475-78.2010.4.02.5119
		0000753-79.2010.4.02.5119
		0003698-78.2006.4.02.5119
		0000755-78.2012.4.02.5119
		0000552-87.2010.4.02.5119
		0000458-42.2010.4.02.5119
		0000722-59.2010.4.02.5119
		0490335-16.2009.4.02.5101
		0000541-34.2012.4.02.5169
		0000593-54.2010.4.02.5119
		0003379-24.2007.4.02.5104
		0000265-56.2012.4.02.5119
		2007.51.01.806756-0
		0806163-13.2008.4.02.5101



		0001057-44.2011.4.02.5119
		0000625-93.2009.4.02.5119
		0002150-71.2013.4.02.5119
		0000801-53.2008.4.02.5169
		0000153-58.2010.4.02.5119
		0002209-59.2013.4.02.5119
		0000342-36.2010.4.02.5119
		0000021-64.2011.4.02.5119
		0001830-13.2006.4.02.5104
		0000140-59.2010.4.02.5119
		0000634-50.2012.4.02.5119
		0000779-09.2012.4.02.5119
		0000043-59.2010.4.02.5119
		0000640-57.2012.4.02.5119
		0000739-27.2012.4.02.5119
		0000032-93.2011.4.02.5119
		0807879-12.2007.4.02.5101
		0001255-92.2012.4.02.5104
		0000430-06.2012.4.02.5119
		0000302-83.2012.4.02.5119
		0812298-70.2010.4.02.5101
		0001761-38.2010.4.02.5169
		0000637-05.2012.4.02.5119

2- SETOR CÍVEL(exceto Execução fiscal) - RELATÓRIO DE TODOS OS PROCESSO PARADOS HÁ MAIS DE 30 DIAS, SALVO OS OBRIGATÓRIOS:

Com o auxílio de 01 estagiário, a supervisora, juntamente com mais uma servidora, controla um acervo de 2.100 processos. Ressalta-se que este setor processa também as **ações civis públicas** que hoje somam 29 processos, ou seja, um acervo bem extenso e de grande complexidade, bem como as ações possessórias, atualmente com um acervo de 265 processos.

Dados referentes ao dia: 08/05/2014

Relatório atual		Ano : 2014		Mês : maio	
Situacao Processo		Vara			
Medidas		Trâmite		Total	
Matéria		01ª Vara Federal de Barra do Pirai			
Classe					
Processos	CÍVEL	05011-REINTEGRAÇÃO / MANUTENÇÃO DE POSSE	265	265	
		06006-AÇÃO CIVIL PÚBLICA/IMPROBIDADE ADMINISTRATIVA	29	29	
	Total		294	294	

Durante a inspeção foi dada prioridade ao andamento das ações obrigatórias, que são inúmeras, conforme se verifica no item 2.1.



Terminada a inspeção, o Setor Cível permanece focado no relatório de parados há mais de 30 dias de outras classes.

3- SETOR EXECUÇÃO FISCAL - RELATÓRIO DE TODOS OS PROCESSO PARADOS HÁ MAIS DE 120 DIAS:

Dados referentes ao dia: 13/05/2014

Relatório atual		Trâmite	
Ano : 2014 Mês : maio		01ª Vara Federal de Barra do Piraí	Total
Situacao Processo Vara Matéria		CÍVEL	
Medidas			
Data Último Movimento			
Classe			
	Processos:	03000-EXECUÇÃO FISCAL	435 435
		12001-EMBARGOS À EXECUÇÃO	4 4
		12006-EMBARGOS À EXECUÇÃO FISCAL	1 1
		03000-EXECUÇÃO FISCAL	1399 1399
		12001-EMBARGOS À EXECUÇÃO	24 24
		12006-EMBARGOS À EXECUÇÃO FISCAL	73 73
		03000-EXECUÇÃO FISCAL	1289 1289
		08006-CARTA PRECATÓRIA/EXECUÇÃO FISCAL	3 3
		12001-EMBARGOS À EXECUÇÃO	19 19
		12006-EMBARGOS À EXECUÇÃO FISCAL	54 54
	Total		3301 3301

Pelo Setor de Execução Fiscal tramitam (TA) 3.301 processos, sendo vistoriados os processos parados há mais de 120 dias.

Havia, no início da Inspeção, em torno 1700 parados há mais de 120 dias e foram movimentados os seguintes processos:

DESPACHOS	DECISÕES	ATOS ORDINAT.	APENAS VISTORIADOS
0001478-10.2006.4.02.5119	0000034-34.2009.4.02.5119	0000017-95.2009.4.02.5119	0000355-40.2007.4.02.5119
0000422-58.2014.4.02.5119	0001671-25.2006.4.02.5119	0000178-08.2009.4.02.5119	0000823-67.2008.4.02.5119
0000422-58.2014.4.02.5119	0000391-72.2013.4.02.5119		0000395-12.2013.4.02.5119
0000424-28.2014.4.02.5119	0000859-75.2009.4.02.5119		0000487-92.2010.4.02.5119
0120450-55.2014.4.02.5119	0000019-60.2012.4.02.5119		0000885-78.2006.4.02.5119
0000420-88.2014.4.02.5119	0000841-83.2011.4.02.5119		0003317-70.2006.4.02.5119
0114116-05.2014.4.02.5119	0000087-10.2012.4.02.5119		0000758-38.2009.4.02.5119
0000421-73.2014.4.02.5119	0000987-27.2011.4.02.5119		0001716-29.2006.4.02.5119
0000425-13.2014.4.02.5119	0000017-90.2012.4.02.5119		0001761-33.2006.4.02.5119
0000423-43.2014.4.02.5119	0001205-84.2013.4.02.5119		0000401-87.2011.4.02.5119
0000415-66.2014.4.02.5119	0000116-60.2012.4.02.5119		0001182-85.2006.4.02.5119



0001671-25.2006.4.02.5119	0000622-02.2013.4.02.5119		0000362-85.2014.4.02.5119
0002266-24.2006.4.02.5119	0000890-27.2011.4.02.5119		0000372-32.2014.4.02.5119
0000614-30.2010.4.02.5119	0000998-56.2011.4.02.5119		0000384-46.2014.4.02.5119
0127794-24.2013.4.02.5119	0000031-45.2010.4.02.5119		0000507-54.2008.4.02.5119
0000547-94.2012.4.02.5119	0000059-13.2010.4.02.5119		0000713-68.2008.4.02.5119
0000539-20.2012.4.02.5119	0000216-83.2010.4.02.5119		0000711-98.2008.4.02.5119
0000368-29.2013.4.02.5119	0000132-48.2011.4.02.5119		0001211-38.2006.4.02.5119
0001072-76.2012.4.02.5119	0000362-27.2010.4.02.5119		0000893-11.2013.4.02.5119
0000135-66.2012.4.02.5119	0000376-06.2013.4.02.5119		0000765-64.2008.4.02.5119
0000950-68.2009.4.02.5119	0000642-61.2011.4.02.5119		0001032-31.2011.4.02.5119
0000455-82.2013.4.02.5119	0001588-09.2006.4.02.5119		0000192-55.2010.4.02.5119
0000965-32.2012.4.02.5119	0000216-83.2010.4.02.5119		0000839-21.2008.4.02.5119
0000869-80.2013.4.02.5119	0000591-16.2012.4.02.5119		0002833-55.2006.4.02.5119
0000981-88.2009.4.02.5119	0000056-53.2013.4.02.5119		0000213-02.2008.4.02.5119
0001160-27.2006.4.02.5119	0000850-74.2013.4.02.5119		0000633-07.2008.4.02.5119
0000869-80.2013.4.02.5119	0000976-61.2012.4.02.5119		0000597-62.2008.4.02.5119
	0000624-06.2012.4.02.5119		0002605-80.2006.4.02.5119
	0000008-65.2011.4.02.5119		0000146-37.2008.4.02.5119
	0000639-09.2011.4.02.5119		0000149-89.2008.4.02.5119
	0000637-39.2011.4.02.5119		0000212-80.2009.4.02.5119
	0000071-90.2011.4.02.5119		0000113-47.2008.4.02.5119
	0000283-48.2010.4.02.5119		0000154-77.2009.4.02.5119
	0000995-72.2009.4.02.5119		0000142-97.2008.4.02.5119
	0000747-09.2009.4.02.5119		0000608-91.2008.4.02.5119
	0000185-63.2010.4.02.5119		0000226-64.2009.4.02.5119
	0000637-44.2008.4.02.5119		0001011-26.2009.4.02.5119
	0526475-88.2005.4.02.5101		0000989-65.2009.4.02.5119
	0000651-91.2009.4.02.5119		0000481-22.2009.4.02.5119
	0000363-41.2012.4.02.5119		0000140-30.2008.4.02.5119
	0001131-64.2012.4.02.5119		0000582-93.2008.4.02.5119
	0000094-02.2012.4.02.5119		0000482-07.2009.4.02.5119
	0001260-79.2006.4.02.5119		0000988-80.2009.4.02.5119
	0000573-29.2011.4.02.5119		0000237-30.2008.4.02.5119
	0000132-14.2012.4.02.5119		0000588-03.2008.4.02.5119
	0000469-08.2009.4.02.5119		0000083-75.2009.4.02.5119
	0000792-18.2006.4.02.5119		0001896-11.2007.4.02.5119
	0000086-25.2012.4.02.5119		0000328-86.2009.4.02.5119
	0001036-68.2011.4.02.5119		0000017-95.2009.4.02.5119
	0000208-09.2010.4.02.5119		0000178-08.2009.4.02.5119
	0000452-35.2010.4.02.5119		0002836-10.2006.4.02.5119
	0000360-57.2010.4.02.5119		0000841-88.2008.4.02.5119
	0001275-04.2013.4.02.5119		0000103-03.2008.4.02.5119
	0003169-59.2006.4.02.5119		0000615-83.2008.4.02.5119
	0000848-46.2009.4.02.5119		0000223-12.2009.4.02.5119
	0000865-77.2012.4.02.5119		0001014-78.2009.4.02.5119
	0000231-52.2010.4.02.5119		0000029-70.2013.4.02.5119
	0000496-49.2013.4.02.5119		0000029-70.2013.4.02.5119
	0000541-29.2008.4.02.5119		0000169-41.2012.4.02.5119
	0000503-80.2009.4.02.5119		0000170-26.2012.4.02.5119
	0000568-70.2012.4.02.5119		0000475-15.2009.4.02.5119
	0000610-27.2009.4.02.5119		0000562-63.2012.4.02.5119
	0000187-33.2010.4.02.5119		0000570-11.2010.4.02.5119
	0000715-33.2011.4.02.5119		0000820-73.2012.4.02.5119
	0001584-69.2006.4.02.5119		0000821-58.2012.4.02.5119



	0526245-75.2007.4.02.5101		0001111-83.2006.4.02.5119
	0000481-51.2011.4.02.5119		0002329-49.2006.4.02.5119
	0002913-19.2006.4.02.5119		0103895-94.2013.4.02.5119
	0002914-04.2006.4.02.5119		
	0000693-09.2010.4.02.5119		

Com relação aos Embargos à Execução Fiscal num total de 128 processos, 23 encontram-se conclusos para sentença.

As Cartas precatórias da Execução Fiscal somam um total de 03 processos e foram todas inspecionadas:

0000362-85.2014.4.02.5119

0000372-32.2014.4.02.5119

0000384-46.2014.4.02.5119

4-JUIZADO ESPECIAL - RELATÓRIO DE TODOS OS PROCESSO PARADOS HÁ MAIS DE 120 DIAS, EXCETO JECRIM:

Tramitam no Juizado Especial Federal Cível Adjunto (Tramitação Ajustada) 4782 processos.

dados referentes ao dia: 13/05/2014

Relatório atual

Ano : 2014 Mês : maio

Situacao Processo Vara

				Trâmite	Total
				01ª Vara Federal de Barra do Piraí	
Processos	JUIZADO ESPECIAL CÍVEL	+ 2012	51001-JUIZADO/CÍVEL	37	37
			51002-JUIZADO/PREVIDENCIÁRIA	42	42
		+ 2013	51001-JUIZADO/CÍVEL	592	592
			51002-JUIZADO/PREVIDENCIÁRIA	786	786
		+ 2014	51001-JUIZADO/CÍVEL	947	947
			51002-JUIZADO/PREVIDENCIÁRIA	1994	1994
		Total			

Em virtude do volume, os processos em trâmite no Juizado Especial Federal foram vistoriados por amostragem. Com um prazo médio de 120 parados existem 1452 processos.

Determinou-se ainda à Secretaria que sejam cadastrados todos os RPV'S e alvarás pendentes.



Ao final da inspeção verifica-se, que foram movimentados os seguintes processos:

DESPACHOS	DECISÕES	ATOS ORDINAT.
0000352-22.2013.4.02.5169	0000899-62.2013.4.02.5169	0000244-32.2009.4.02.5169
0000742-89.2013.4.02.5169	0000217-73.2014.4.02.5169	0001104-33.2009.4.02.5169
0141146-49.2013.4.02.5119	0109905-67.2014.4.02.5169	0000141-88.2010.4.02.5169
0000926-45.2013.4.02.5169	0000189-08.2014.4.02.5169	0000430-84.2011.4.02.5169
0000118-06.2014.4.02.5169	0000803-47.2013.4.02.5169	0008093-75.2010.4.02.5151
0000744-59.2013.4.02.5169	0143425-52.2013.4.02.5169	0000455-34.2010.4.02.5169
0000472-02.2012.4.02.5169	0000871-94.2013.4.02.5169	0812089-72.2008.4.02.5101
0000012-44.2014.4.02.5169	0000845-96.2013.4.02.5169	0000128-21.2012.4.02.5169
0107584-59.2014.4.02.5169	0000835-52.2013.4.02.5169	0001553-20.2011.4.02.5169
0000068-77.2014.4.02.5169	0000787-93.2013.4.02.5169	0000820-54.2011.4.02.5169
0141180-68.2013.4.02.5169	0000789-63.2013.4.02.5169	0001398-17.2011.4.02.5169
0108221-44.2013.4.02.5169	0000785-26.2013.4.02.5169	0000739-08.2011.4.02.5169
0130857-04.2013.4.02.5169	0000745-44.2013.4.02.5169	0000540-49.2012.4.02.5169
0000565-28.2013.4.02.5169	0116128-36.2014.4.02.5169	0039801-46.2010.4.02.5151
0000333-79.2014.4.02.5169	0113156-93.2014.4.02.5169	0000867-62.2010.4.02.5169
0000585-19.2013.4.02.5169	0000192-94.2013.4.02.5169	0000596-48.2013.4.02.5169
0000257-55.2014.4.02.5169	0000886-63.2013.4.02.5169	0000017-71.2011.4.02.5169
0000829-45.2013.4.02.5169	0000314-10.2013.4.02.5169	0001913-86.2010.4.02.5169
0000419-50.2014.4.02.5169	0142816-69.2013.4.02.5169	0000478-14.2009.4.02.5169
0000661-43.2013.4.02.5169	0000912-61.2013.4.02.5169	0000155-38.2011.4.02.5169
0000837-22.2013.4.02.5169	0000834-67.2013.4.02.5169	0001439-81.2011.4.02.5169
0000611-17.2013.4.02.5169	0000758-43.2013.4.02.5169	0010946-47.2009.4.02.5101
0000353-07.2013.4.02.5169	0000748-96.2013.4.02.5169	0000768-29.2009.4.02.5169
0145019-04.2013.4.02.5169	0137198-46.2013.4.02.5169	0001582-70.2011.4.02.5169
0000123-28.2014.4.02.5169	0000767-05.2013.4.02.5169	0001672-78.2011.4.02.5169
0000769-72.2013.4.02.5169	0001997-19.2012.4.02.5169	0000773-80.2011.4.02.5169
0000484-16.2012.4.02.5169	0001961-74.2012.4.02.5169	0001374-86.2011.4.02.5169
0001750-38.2012.4.02.5169	0111586-72.2014.4.02.5169	0000774-65.2011.4.02.5169
0000156-52.2013.4.02.5169	0000882-26.2013.4.02.5169	0001652-24.2010.4.02.5169
0000298-22.2014.4.02.5169	0001653-09.2010.4.02.5169	0000375-02.2012.4.02.5169
0121638-30.2014.4.02.5169		0000623-02.2011.4.02.5169
0120836-32.2014.4.02.5169		0001631-77.2012.4.02.5169
0120722-93.2014.4.02.5169		0001012-84.2011.4.02.5169
0120540-10.2014.4.02.5169		0000442-30.2013.4.02.5169
0000408-74.2014.4.02.5119		
0009204-55.2014.4.02.5151		
0000748-96.2013.4.02.5169		
0000834-67.2013.4.02.5169		
0001997-19.2012.4.02.5169		
0000064-74.2013.4.02.5169		
0000410-59.2012.4.02.5169		
0000184-20.2013.4.02.5169		
0000314-10.2013.4.02.5169		
0000803-47.2013.4.02.5169		
0138004-81.2013.4.02.5169		
0137198-46.2013.4.02.5169		
0000898-77.2013.4.02.5169		
0001927-02.2012.4.02.5169		
0000323-11.2009.4.02.5169		
0000579-12.2013.4.02.5169		



0000449-27.2010.4.02.5169
0000332-65.2012.4.02.5169
0000875-05.2011.4.02.5169
0000215-79.2009.4.02.5169
0000329-81.2010.4.02.5169
0001131-79.2010.4.02.5169
0000721-84.2011.4.02.5169
0000037-96.2010.4.02.5169
0000685-71.2013.4.02.5169
0000137-80.2012.4.02.5169
0000371-91.2014.4.02.5169
0000197-82.2014.4.02.5169
0000333-16.2013.4.02.5169
0014797-07.2010.4.02.5151
0000214-21.2014.4.02.5169
0000006-08.2012.4.02.5169
0000246-31.2011.4.02.5169
0000994-34.2009.4.02.5169
0000546-90.2011.4.02.5169
0110166-32.2014.4.02.5169
0000506-40.2013.4.02.5169
0000868-81.2009.4.02.5169
0000786-79.2011.4.02.5169
0000482-80.2011.4.02.5169
0001997-87.2010.4.02.5169
0000777-49.2013.4.02.5169
0142279-73.2013.4.02.5169
0000289-60.2014.4.02.5169
0000597-67.2012.4.02.5169
0000091-91.2012.4.02.5169
0000426-42.2014.4.02.5169
0000682-19.2013.4.02.5169
0000903-07.2010.4.02.5169
0001655-76.2010.4.02.5169
0111831-83.2014.4.02.5169
0002191-79.2013.4.02.5170

IV- TODOS OS FEITOS QUE SE ENCONTRAVAM FORA DO CARTÓRIO E COM PRAZO VENCIDO:

Ao todo constavam antes da inspeção 145 processos com prazos vencidos.

Ao final da inspeção constam 120 em sua maioria refere-se á Execuções Fiscais em razão de se encontrarem com a PFN e não terem sido devolvidas até o encerramento da inspeção, por serem de interesse do credor.

Os livros de carga foram inspecionados, sendo expedidos os seguintes mandados de busca e apreensão para devolução:

CVV.1901.000102-8/2014

CVV.1901.000103-2/2014

CVV.1901.000104-7/2014



CVV.1901.000105-1/2014

CVV.1901.000106-6/2014

V- DE TODOS OS MANDADOS QUE SE ENCONTRAVAM EM PODER DOS OFICIAIS DE JUSTIÇA AINDA NÃO CUMPRIDOS E COM PRAZO EXPIRADO.

No início da inspeção havia 17 mandados com prazos vencidos. Ao final da inspeção todos os mandados vencidos foram cumpridos pelos Oficiais de Justiça.

2. Todos os processos de verificação obrigatória (art. 12, parágrafo único, da Resolução n.º 496/2006 do CJF e art. 218 do Provimento n.º T2-PVC-2011/00011), bem como os de prioridade legal, que se encontravam na Vara:

2.1. Ações

Cíveis.

DESPACHOS:

CLASSE 1007 - ORDINÁRIA/IMPROBIDADE ADMINISTRATIVA
0028442-89.2009.4.02.5101

CLASSE 1005 - ORDINÁRIA/OUTRAS
0118391-94.2014.4.02.5119
0119052-73.2014.4.02.5119

CLASSE 2001 - MANDADO DE SEGURANÇA INDIVIDUAL/OUTROS
0000139-35.2014.4.02.5119
0000232-95.2014.4.02.5119
0000561-44.2013.4.02.5119
0001269-94.2013.4.02.5119

CLASSE 5009 - USUCAPIÃO	
0000498-53.2013.4.02.5119	0000901-22.2012.4.02.5119
0000141-10.2011.4.02.5119	0000449-41.2014.4.02.5119
0000533-76.2013.4.02.5119	

Classe 5011 - Reintegração de posse
0000172-82.2010.4.02.5113
0000217-63.2013.4.02.5119
0000219-33.2013.4.02.5119



0000235-84.2013.4.02.5119
0000223-70.2013.4.02.5119
0000225-40.2013.4.02.5119
0000227-10.2013.4.02.5119
0000215-93.2013.4.02.5119
0000231-47.2013.4.02.5119
0000233-17.2013.4.02.5119
0000221-03.2013.4.02.5119
0000459-22.2013.4.02.5119
0000309-41.2013.4.02.5119
0000229-77.2013.4.02.5119
0000311-11.2013.4.02.5119
0000237-54.2013.4.02.5119
0000255-75.2013.4.02.5119
0000257-45.2013.4.02.5119
0000259-15.2013.4.02.5119
0000261-82.2013.4.02.5119
0000263-52.2013.4.02.5119
0000213-26.2013.4.02.5119
0000253-08.2013.4.02.5119
0000267-89.2013.4.02.5119
0000207-19.2013.4.02.5119
0000209-86.2013.4.02.5119
0000211-56.2013.4.02.5119
0000265-22.2013.4.02.5119
0000251-38.2013.4.02.5119
0000279-06.2013.4.02.5119
0000283-43.2013.4.02.5119
0000285-13.2013.4.02.5119
0000287-80.2013.4.02.5119
0000289-50.2013.4.02.5119
0000305-04.2013.4.02.5119
0000281-73.2013.4.02.5119
0000297-27.2013.4.02.5119
0000299-94.2013.4.02.5119
0000301-64.2013.4.02.5119
0000303-34.2013.4.02.5119
0000363-07.2013.4.02.5119
0000293-87.2013.4.02.5119
0000313-78.2013.4.02.5119
0000315-48.2013.4.02.5119
0000317-18.2013.4.02.5119
0000319-85.2013.4.02.5119
0000341-46.2013.4.02.5119
0000307-71.2013.4.02.5119
0000353-60.2013.4.02.5119
0000277-36.2013.4.02.5119
0000359-67.2013.4.02.5119
0000361-37.2013.4.02.5119
0000365-74.2013.4.02.5119
0000457-52.2013.4.02.5119
0000351-90.2013.4.02.5119
0000269-59.2013.4.02.5119
0000355-30.2013.4.02.5119
0000119-78.2013.4.02.5119
0000189-95.2013.4.02.5119
0000187-28.2013.4.02.5119
0000185-58.2013.4.02.5119
0000149-16.2013.4.02.5119
0000181-21.2013.4.02.5119
0000163-97.2013.4.02.5119



0000191-65.2013.4.02.5119
0000159-60.2013.4.02.5119
0000157-90.2013.4.02.5119
0000183-88.2013.4.02.5119
0000461-89.2013.4.02.5119
0000083-36.2013.4.02.5119
0000081-66.2013.4.02.5119
0000161-30.2013.4.02.5119
0000079-96.2013.4.02.5119
0000291-20.2013.4.02.5119
0000147-46.2013.4.02.5119
0000145-76.2013.4.02.5119
0000143-09.2013.4.02.5119
0000129-25.2013.4.02.5119
0000131-92.2013.4.02.5119
0000465-29.2013.4.02.5119
0000135-32.2013.4.02.5119
0000151-83.2013.4.02.5119
0000127-55.2013.4.02.5119
0000139-69.2013.4.02.5119
0000123-18.2013.4.02.5119
0000463-59.2013.4.02.5119
0000137-02.2013.4.02.5119
0000249-68.2013.4.02.5119
0000087-73.2013.4.02.5119
0000105-94.2013.4.02.5119
0000103-27.2013.4.02.5119
0000101-57.2013.4.02.5119
0000091-13.2013.4.02.5119
0000089-43.2013.4.02.5119
0000109-34.2013.4.02.5119
0000205-49.2013.4.02.5119
0000239-24.2013.4.02.5119
0000241-91.2013.4.02.5119
0000243-61.2013.4.02.5119
0000245-31.2013.4.02.5119
0000247-98.2013.4.02.5119
0000107-64.2013.4.02.5119
0000077-29.2013.4.02.5119
0000075-59.2013.4.02.5119
0000085-06.2013.4.02.5119
0000071-22.2013.4.02.5119
0000069-52.2013.4.02.5119
0000067-82.2013.4.02.5119
0000065-15.2013.4.02.5119
0000111-04.2013.4.02.5119
0000073-89.2013.4.02.5119
0000121-48.2013.4.02.5119
0000117-11.2013.4.02.5119
0000115-41.2013.4.02.5119
0000113-71.2013.4.02.5119
0000445-83.2013.4.02.5104
0000160-90.2013.4.02.5104
0000357-97.2013.4.02.5119
0000158-75.2013.4.02.5119
0000160-45.2013.4.02.5119
0000134-47.2013.4.02.5119
0000150-98.2013.4.02.5119
0000164-82.2013.4.02.5119
0000240-09.2013.4.02.5119
0000310-26.2013.4.02.5119



0000462-74.2013.4.02.5119
0000120-63.2013.4.02.5119
0000070-37.2013.4.02.5119
0000068-67.2013.4.02.5119
0000066-97.2013.4.02.5119
0000072-07.2013.4.02.5119
0000082-51.2013.4.02.5119
0000084-21.2013.4.02.5119
0000080-81.2013.4.02.5119
0000078-14.2013.4.02.5119
0000074-74.2013.4.02.5119
0000304-19.2013.4.02.5119
0000302-49.2013.4.02.5119
0000288-65.2013.4.02.5119
0000290-35.2013.4.02.5119
0000464-44.2013.4.02.5119
0000276-51.2013.4.02.5119
0000456-67.2013.4.02.5119
0000358-82.2013.4.02.5119
0000366-59.2013.4.02.5119
0000340-61.2013.4.02.5119
0000356-15.2013.4.02.5119
0000354-45.2013.4.02.5119
0000458-37.2013.4.02.5119
0000162-15.2013.4.02.5119
0000076-44.2013.4.02.5119
0000338-91.2013.4.02.5119
0000254-90.2013.4.02.5119
0000256-60.2013.4.02.5119
0000262-67.2013.4.02.5119
0000282-58.2013.4.02.5119
0000352-75.2013.4.02.5119
0000364-89.2013.4.02.5119
0000250-53.2013.4.02.5119
0000252-23.2013.4.02.5119
0000154-38.2013.4.02.5119
0000152-68.2013.4.02.5119
0000238-39.2013.4.02.5119
0000132-77.2013.4.02.5119
0000232-32.2013.4.02.5119
0000128-40.2013.4.02.5119
0000202-94.2013.4.02.5119
0000148-31.2013.4.02.5119
0000138-84.2013.4.02.5119
0000108-49.2013.4.02.5119
0000156-08.2013.4.02.5119
0000144-91.2013.4.02.5119
0000126-70.2013.4.02.5119
0000142-24.2013.4.02.5119
0000140-54.2013.4.02.5119
0000124-03.2013.4.02.5119
0000146-61.2013.4.02.5119
0000234-02.2013.4.02.5119
0000122-33.2013.4.02.5119
0000312-93.2013.4.02.5119
0000360-52.2013.4.02.5119
0000339-76.2013.4.02.5119
0000350-08.2013.4.02.5119
0000210-71.2013.4.02.5119
0000114-56.2013.4.02.5119
0000136-17.2013.4.02.5119



0000092-95.2013.4.02.5119
0000102-42.2013.4.02.5119
0000106-79.2013.4.02.5119
0000104-12.2013.4.02.5119
0000116-26.2013.4.02.5119
0000218-48.2013.4.02.5119
0000112-86.2013.4.02.5119'
0000110-19.2013.4.02.5119
0000266-07.2013.4.02.5119
0000264-37.2013.4.02.5119
0000284-28.2013.4.02.5119
0000294-72.2013.4.02.5119
0000280-88.2013.4.02.5119
0000300-79.2013.4.02.5119
0000220-18.2013.4.02.5119
0000314-63.2013.4.02.5119
0000192-50.2013.4.02.5119
0000190-80.2013.4.02.5119
0000216-78.2013.4.02.5119
0000222-85.2013.4.02.5119
0000214-11.2013.4.02.5119
0000206-34.2013.4.02.5119
0000118-93.2013.4.02.5119
0000188-13.2013.4.02.5119
0000242-76.2013.4.02.5119
0000236-69.2013.4.02.5119
0000230-62.2013.4.02.5119
0000228-92.2013.4.02.5119
0000226-25.2013.4.02.5119
0000362-22.2013.4.02.5119
0000296-42.2013.4.02.5119
0000460-07.2013.4.02.5119
0000086-88.2013.4.02.5119
0000186-43.2013.4.02.5119
0000184-73.2013.4.02.5119
0000182-06.2013.4.02.5119
0000203-79.2013.4.02.5119
0000204-64.2013.4.02.5119
0000224-55.2013.4.02.5119
0000292-05.2013.4.02.5119
0000268-74.2013.4.02.5119
0000208-04.2013.4.02.5119
0000212-41.2013.4.02.5119
0000090-28.2013.4.02.5119
0000088-58.2013.4.02.5119
0000298-12.2013.4.02.5119
0000244-46.2013.4.02.5119
0000306-86.2013.4.02.5119
0000260-97.2013.4.02.5119
0000316-33.2013.4.02.5119
0000248-83.2013.4.02.5119
0000246-16.2013.4.02.5119
0000278-21.2013.4.02.5119
0000286-95.2013.4.02.5119
0000320-70.2013.4.02.5119
0000318-03.2013.4.02.5119
0000295-57.2013.4.02.5119
0000258-30.2013.4.02.5119
0000130-10.2013.4.02.5119
0000308-56.2013.4.02.5119



CLASSE 5010 - AÇÃO DE DESAPROPRIAÇÃO

0017271-43.2006.4.02.5101

CLASSE 5018 - AÇÃO DE DESAPROPRIAÇÃO DE IMÓVEL RURAL POR INTERESSE SOCIAL

0001020-17.2011.4.02.5119
001021-02.2011.4.02.5119

CLASSE 6006 - AÇÃO CIVIL PÚBLICA/IMPROBIDADE ADMINISTRATIVA

0000168-90.2011.4.02.5119
0000439-36.2010.4.02.5119
0000542-38.2013.4.02.5119
0001065-89.2009.4.02.5119
0001067-59.2009.4.02.5119
0001069-29.2009.4.02.5119
0001070-14.2009.4.02.5119
0001277-71.2013.4.02.5119
0019126-86.2008.4.02.5101

CLASSE 6006 - AÇÃO CIVIL PÚBLICA/IMPROBIDADE ADMINISTRATIVA

0000168-90.2011.4.02.5119
0000439-36.2010.4.02.5119
0000542-38.2013.4.02.5119
0001065-89.2009.4.02.5119
0001067-59.2009.4.02.5119
0001069-29.2009.4.02.5119
0001070-14.2009.4.02.5119
0001277-71.2013.4.02.5119
0019126-86.2008.4.02.5101

CLASSE 12005 - EMBARGOS DE TERCEIROS

0000195-73.2011.4.02.5119
0000194-88.2011.4.02.5119

PROCESSOS META 2
0002828.96-2007.4.02.5119
0000539-59.2008.4.02.5119
0000833-14.2008.4.02.5119
0000199-18.2008.4.02.5119
0019126-86.2008.4.02.5101



DECISÃO :

CLASSE 6001 - AÇÃO CIVIL PÚBLICA

0001234-37.2013.4.02.5119
0000342-31.2013.4.02.5119

CLASSE 6006 - AÇÃO CIVIL PÚBLICA/IMPROBIDADE ADMINISTRATIVA

0001063-22.2009.4.02.5119

APENAS VISTORIADOS

CLASSE 5006 - RESTAURAÇÃO DE AUTOS

0000165-38.2011.4.02.5119
0000166-23.2011.4.02.5119
0000374-70.2012.4.02.5119
0000747-67.2013.4.02.5119
0000909-62.2013.4.02.5119

CLASSE 5006 - RESTAURAÇÃO DE AUTOS

0003071-40.2007.4.02.5119
0001270-79.2013.4.02.5119
0000837-12.2012.4.02.5119
0001740-23.2007.4.02.5119
0000596-43.2009.4.02.5119
0000720-84.2013.4.02.5119
0000383-32.2012.4.02.5119
0000215-30.2012.4.02.5119
0001408-17.2011.4.02.5119
0000140-25.2011.4.02.5119
0000333-74.2010.4.02.5119

CLASSE 5011 –REINTEGRAÇÃO DE POSSE

0009784-46.2011.4.02.5101
0000904-79.2009.4.02.5119
0011367-71.2008.4.02.5101
0003057-47.2006.4.02.5101
0025375-15.1992.4.02.5101
0000175-53.2009.4.02.5119
0114162-91.2014.4.02.5119
0114114-35.2014.4.02.5119

CLASSE 5010 - AÇÃO DE DESAPROPRIAÇÃO

0011238-66.2008.4.02.5101

CLASSE 5018 - AÇÃO DE DESAPROPRIAÇÃO DE IMÓVEL RURAL POR INTERESSE SOCIAL

0001022-84.2011.4.02.5119



0001054-89.2011.4.02.5119

CLASSE 6001 - AÇÃO CIVIL PÚBLICA

0000003-43.2011.4.02.5119
0000185-24.2014.4.02.5119
0000270-49.2010.4.02.5119
0000654-41.2012.4.02.5119
0000898-72.2009.4.02.5119
0000921-47.2011.4.02.5119
0005256-96.1993.4.02.5101
0005712-60.1991.4.02.5119

CLASSE 6006 - AÇÃO CIVIL PÚBLICA/IMPROBIDADE ADMINISTRATIVA

0000321-55.2013.4.02.5119
0000322-40.2013.4.02.5119
0000620-37.2010.4.02.5119
0000779-48.2008.4.02.5119
0000811-77.2013.4.02.5119
0000916-93.2009.4.02.5119
0000938-54.2009.4.02.5119
0000939-39.2009.4.02.5119
0000946-31.2009.4.02.5119
0000947-16.2009.4.02.5119
0000962-82.2009.4.02.5119
0001060-67.2009.4.02.5119
0001061-52.2009.4.02.5119
0001064-07.2009.4.02.5119
0001066-74.2009.4.02.5119
0001068-44.2009.4.02.5119
0001138-61.2009.4.02.5119
0009523-18.2010.4.02.5101

CLASSE 12005 - EMBARGOS DE TERCEIROS

0000192-21.2011.4.02.5119

PROCESSOS META 2

0000559-84.2007.7.02.5119
0001740-23.2007.4.02.5119
0017757-91.2007.4.02.5101
0002569-04.2007.4.02.5119
0002746-65.2007.4.02.5119
0003071-40.2007.4.02.5119
0000941-43.2008.4.02.5119
0019673-29.2008.4.02.5101
0000618-38.2008.4.02.5119
0000665-12.2008.4.02.5119
0000779-48.2008.4.02.5119

2.2. Cartas Precatórias.



Todas as cartas precatórias foram devidamente vistoriadas e encontram-se em regular tramitação, por amostragem :

0000434-72.2014.4.02.5119

0000362-85.2014.4.02.5119

0000372-32.2014.4.02.5119

0000384-46.2014.4.02.5119

2.3. Grandes Devedores -Execução Fiscal

Todos os processos com grandes devedores foram devidamente inspecionados conforme tabela abaixo por amostragem:

0000578-85.2010.4.02.5119
0000670-58.2013.4.02.5119
0003317-70.2006.4.02.5119
0000758-38.2009.4.02.5119
0000366-98.2009.4.02.5119
0001716-29.2006.4.02.5119
0001761-33.2006.4.02.5119
0000401-87.2011.4.02.5119
0001182-85.2006.4.02.5119
0000487-92.2010.4.02.5119

2.4. Liminares.

As tutelas de urgência, liminares ou não, cautelares ou de natureza antecipada, vêm sendo examinadas conforme a prioridade que a urgência exige.

2.5. Réus Presos.

Verifica-se que existem 04 processos com réus presos:

00009341220124025119- autos no TRF2

00009497820124025119- autos no TRF2

00010488220114025119- óbito do réu–despacho proferido em inspeção: “ao MPF considerando a informação do óbito do réu.”

00028878420074025119- fase de Execução- sentença transitada em julgado- réu cumprindo pena



Todos estão devidamente movimentados e vem sendo expedido com regularidade o Relatório Trimestral de Prisão para esta Egrégia Corregedoria.

2.6- Habeas Corpus

Não há Habeas Corpus em tramitação neste juízo.

2.7- Metas- CNJ

Metas Nacionais para 2014 aprovadas no VII Encontro Nacional do Judiciário:

2.7.1 Meta 1: "Julgar quantidade maior de processos de conhecimento do que os distribuídos no ano corrente".

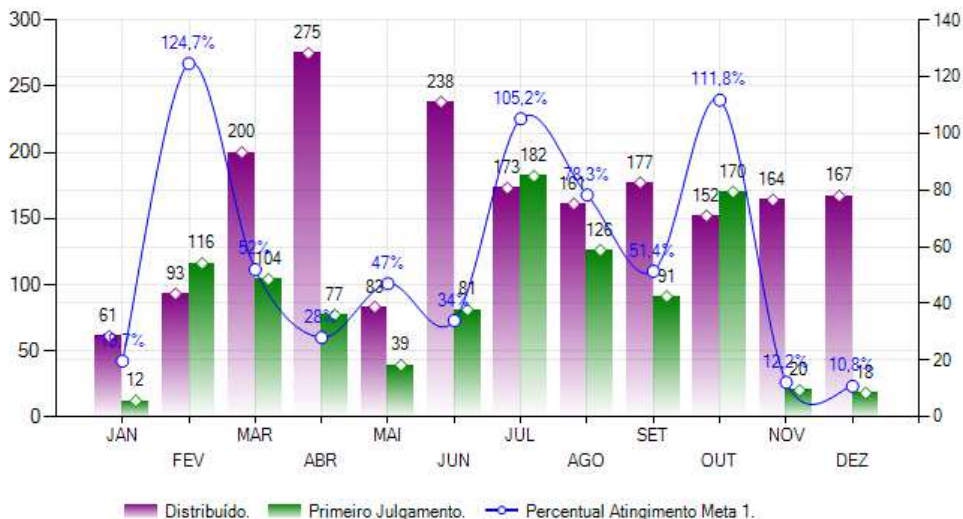
Relacionar os processos distribuídos (entrada) e os processos julgados, mês a mês, no período do levantamento:

Conforme informado a meta instituída para o Gabinete é julgar, mensalmente, a mesma quantidade de processos distribuídos, de forma que no corrente sejam julgados a mesma quantidade ou mais de processos distribuídos .

Dados extraídos do Portal de Estatísticas TRF2:

Distribuídos 2013- VARA

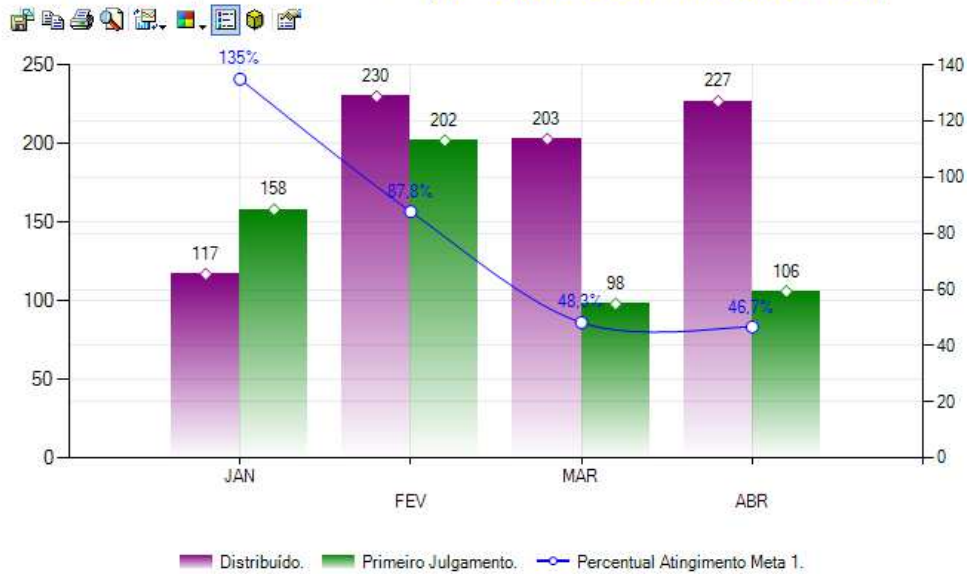
Meta 1 - Acompanhamento Mensal (01ª VARA FEDERAL DE BARRA DO PIRAIÁ)



Distribuídos 2014- VARA



Meta 1 - Acompanhamento Mensal (01ª VARA FEDERAL DE BARRA DO PIRAI)



2.7.2 Meta 2/2014: "Julgar 100% dos distribuídos até 2008 e 80% dos distribuídos em 2009 no primeiro e segundo grau, e 100% dos distribuídos até 2010 e 80% dos distribuídos em 2011 nos Juizados Especiais e nas Turmas Recursais".

Identificar e informar a situação dos processos incluídos nesta Meta:

Conforme informado, a meta instituída para o Gabinete é julgar, mensalmente, a mesma quantidade de processos distribuídos, de forma que no corrente sejam julgados a mesma quantidade ou mais de processos distribuídos .



Meta 2/2009: "Julgar todos os processos distribuídos até 31/12/2005".

SJRJ - Acompanhamento META2

Selecione a Vara:

01ª VARA FEDERAL DE BARRA DO PIRAI

Selecione o Critério: Selecione a Matéria:

Critério 2009

Todos...

Meta2 - Acompanhamento Mensal: (01ª VARA FEDERAL DE BARRA DO PIRAI)



Meta 2 Cumprida!

Processos da Meta2 por ano de autuação: (01ª VARA FEDERAL DE BARRA DO PIRAI)



Não há eventos registrados para o período selecionado. Meta 2 Cumprida!

Meta 2/2010: "Julgar todos os processos distribuídos até 31/12/2006".

Identificar e informar a situação dos processos da Meta 2, critérios 2009 e 2010:

SJRJ - Acompanhamento META2

Selecione a Vara:

01ª VARA FEDERAL DE BARRA DO PIRAI

Selecione o Critério: Selecione a Matéria:

Critério 2010

Todos...

Meta2 - Acompanhamento Mensal: (01ª VARA FEDERAL DE BARRA DO PIRAI)



Meta 2 Cumprida!

Processos da Meta2 por ano de autuação: (01ª VARA FEDERAL DE BARRA DO PIRAI)



Não há eventos registrados para o período selecionado. Meta 2 Cumprida!



2.7.3-Meta 4/2014: "Identificar e julgar as ações de improbidade administrativa e ações penais relacionadas a crimes contra a administração pública, 100% das distribuídas até 31/12/2011 e 50% das ações distribuídas em 2012".

Identificar e informar a situação dos processos da Meta 4/2014:

A Secretaria e o Gabinete vêm se mobilizando com a extrema prioridade os feitos incluídos na META 04, conforme se depreende do relatório abaixo já que restam apenas 01(ACP) processo há mais de 100 dias sem andamento e 07 processos(CRIMES CONTRA A ADMINISTRAÇÃO).

Dados referentes ao dia 21/05/2014

Ano	2014		
Mês	Maio		
Órgão (Vara ou Juizado Federal)	01ª Vara Federal de Barra do Pirai		
Juízo	(Tudo)		
Conclusão	(Tudo)		
Distribuídos	(Tudo)		

Acervo pendente SJRJ

Contar de Processo	Última movimentação		
Matéria	menos de 100 dias	há mais de 100 dias	Total geral
Improbidade administrativa	23	1	24
Crimes contra a administração	55	7	62
Total geral	78	8	86

ACP:

00010623720094025119- concluso para sentença

Crimes contra a administração:

04903403820094025101- concluso para sentença

00033446420074025104- concluso para sentença

00022766920094025117- concluso para sentença

00008146620124025119- expedição de mandado

00005923520114025119- aguardando resposta de carta precatória

00005034620104025119- concluso para sentença

00002944320114025119- concluso para sentença



2.7.4-Meta 5/2014: "Reduzir o congestionamento, em relação à taxa média de 2013 e 2012: em 10% quanto às execuções não fiscais e cumprimento de sentença".

Identificar a situação do cumprimento de sentença, nos anos de 2012/2013: início da execução/expedição de precatórios e RPVs, assinalando propostas para cumprimento da meta do CNJ:

A Atual gestão vem procurando ajustar o número e descrição dos escaninhos evitando-se o excesso e objetivando otimizar o processamento.

Foram criados escaninhos e identificadores específicos para fase de execução e expedição de RPV's/precatórios.

3. Feitos que se encontravam, em trâmite e suspensos, em Cartório.

Vide item 1.

4. Todos os livros e pastas (obrigatórios ou não):

Todos os livros e pastas obrigatórios neste Juízo foram vistoriados.

5. As petições pendentes:

Conforme revela o relatório extraído do Apolo, havia na Secretaria 197 petições pendentes de juntada.

Após a inspeção, verifica-se que restaram apenas 15, mas todas dentro do prazo estabelecido no Provimento n.º T2-PVC-2010/00081.

6. A carga e vista dos autos:

Após verificação dos livros, verificaram-se algumas remessas em aberto (prazos vencidos). Desta forma, foram expedidos mandados de busca e apreensão, conforme relatado no item IV.

7. Os expedientes cartorários:

Durante a inspeção foram expedidos:

Matéria cível:

MANDADOS	OFÍCIOS	C. PRECATÓRIAS
CVV.1901.000108-5/2014	VAR.1901.000017-3/2014	CPC.1901.000002-4/2014



CVV.1901.000109-0/2014	VAR.1901.000022-4/2014	
CVV.1901.000111-7/2014		
CVV.1901.000102-8/2014		
CVV.1901.000103-2/2014		
CVV.1901.000104-7/2014		
CVV.1901.000105-1/2014		
CVV.1901.000106-6/2014		
CVV.1901.000110-2/2014		

Execução Fiscal:

MANDADOS	OFÍCIOS
EFV.1901.000523-5/2014	VEF.1901.000250-4/2014
EFV.1901.000535-8/2014	VEF.1901.000252-3/2014
EFV.1901.000589-4/2014	VEF.1901.000254-2/2014
EFV.1901.000590-7/2014	VEF.1901.000253-8/2014
EFV.1901.000591-1/2014	VEF.1901.000203-0/2014
EFV.1901.000592-6/2014	VEF.1901.000255-7/2014
EFV.1901.000593-0/2014	VEF.1901.000251-9/2014
EFV.1901.000594-5/2014	VEF.1901.000256-1/2014
EFV.1901.000595-0/2014	VEF.1901.000257-6/2014
EFV.1901.000596-4/2014	VEF.1901.000258-0/2014
EFV.1901.000597-9/2014	VEF.1901.000259-5/2014
EFV.1901.000598-3/2014	VEF.1901.000260-8/2014
EFV.1901.000599-8/2014	
EFV.1901.000600-7/2014	
EFV.1901.000601-1/2014	
EFV.1901.000602-6/2014	
EFV.1901.000603-0/2014	
EFV.1901.000604-5/2014	
EFV.1901.000605-0/2014	
EFV.1901.000606-4/2014	

JEF:

MANDADOS
0000823-38.2013.4.02.5169
0002126-92.2010.4.02.5169
0001754-46.2010.4.02.5169
0001613-27.2010.4.02.5169
0000056-68.2011.4.02.5169
0001461-42.2011.4.02.5169
0002047-16.2010.4.02.5169
0000338-72.2012.4.02.5169
0000196-87.2013.4.02.5119
0000720-31.2013.4.02.5169
0001911-48.2012.4.02.5169
0001366-12.2011.4.02.5169
0001900-19.2012.4.02.5169
0000382-96.2009.4.02.5169
0000969-74.2009.4.02.5119



0000602-89.2012.4.02.5169
0001515-08.2011.4.02.5169
0000017-66.2014.4.02.5169
0001071-38.2012.4.02.5169
0144875-30.2013.4.02.5169
0000807-84.2013.4.02.5169
0000368-10.2012.4.02.5169
0000400-78.2013.4.02.5169

CRIMINAL:

MANDADOS	OFÍCIOS	C. PRECATÓRIAS
CRV.1901.000194-1/2014	VCR.1901.000079-3/2014	CPP.1901.0000036-4/2014
CRV.1901.000190-3/2014	VCR.1901.000080-6/2014	CPP.1901.000037-9/2014
CRV.1901.000196-0/2014	VCR.1901.000081-0/2014	CPP.1901.000038-3/2014
CRV.1901.000195-6/2014	VCR.1901.000082-5/2014	CPP.1901.000039-8/2014
CRV.1901.000197-5/2014	VCR.1901.000083-0/2014	CPP.1901.000040-0/2014
CRV.1901.000198-0/2014	VCR.1901.000084-4/2014	CPP.1901.000041-5/2014
CRV.1901.000199-4/2014	VCR.1901.000085-9/2014	CPP.1901.000042-0/2014
CRV.1901.000200-3/2014	VCR.1901.000086-3/2014	CPP.1901.000026-0/2014
CRV.1901.000201-8/2014	VCR.1901.000087-8/2014	CPP.1901.000024-1/2014
CRV.1901.000202-2/2014	VCR.1901.000088-2/2014	CPP.1901.000043-4/2014
CRV.1901.000203-7/2014	VCR.1901.000089-7/2014	CPP.1901.000044-9/2014
CRV.1901.000204-1/2014		

8. A verificação de prevenção, litispendência e coisa julgada:

Após a distribuição do processo cada setor analisa a prevenção, litispendência e coisa julgada apondo certidão nos autos.

9. A atuação da Coordenadoria/Setor de Apoio Administrativo, Contadoria, da Distribuição, da Seção de Mandados e dos demais serviços auxiliares que não integram a estrutura administrativa:

O Setor de distribuição e de Contadoria vêm desenvolvendo seus trabalhos sem anormalidades.

10. A organização da Vara:



A 1ª Vara Federal/Juizado Especial Federal Adjunto de Barra do Piraí é uma vara de competência plena que possui jurisdição sobre os municípios de Barra do Piraí, Engenheiro Paulo de Frontin, Mendes, Miguel Pereira, Paracambi, Piraí, Rio das Flores, Valença e Vassouras, funcionando com 12 servidores, incluindo a Diretora de Secretaria que, juntos, têm a incumbência de dar andamento aos mais de 11360(tramitação bruta) e 9449 processos em tramitação ajustada.

Dados referentes ao dia: 21/05/2014

Relatório atual

Ano : 2014 Mês : maio

Vara

		01ª Vara Federal de Barra do Piraí	Total
Processos	Trâmite	9449	9449
	Suspensão	1193	1193
	Recurso Turma Recurs	460	460
	Recurso TRF-2	258	258
	Total	11360	11360

Os servidores são divididos em equipes:

Setor Criminal : 2 servidores e 1 estagiário

Setor Cível : 2 servidores e 1 estagiário

Setor JEF : 2 servidor e 2 estagiários

Setor Execução Fiscal: 1 servidor e 1 estagiário

Oficiais de Justiça: 5

Estagiários: 6

Setor Administrativo: 1 Agente de Segurança e Transporte, 1 servidor no Apoio Administrativo, 1 servidor no Setor de Contadoria e 1 no Setor de Distribuição.

Pré – Atendimento JEF:

Em 29/06/2012 foi firmado entre Justiça Federal de 1º Grau e o Centro e Ensino Superior de Valença o **ACORDO DE COOPERAÇÃO- RJ-ADM- 2012/00021**, para prestação do 1º atendimento do Juizado Especial Federal da Vara Federal de Barra do Piraí.



A faculdade é responsável tão somente pela **atermação jurídica** nos termos do art. 14 da Lei 9099/95 e distribuição das iniciais junto ao Setor de Distribuição da Vara federal de Barra do Pirai.

11. A observância das regras de divisão de processos:

A divisão dos processos entre o juiz titular e o juiz substituto é feito nos termos das normas da Corregedoria.

12. A evolução da situação geral do órgão e de seu acervo, em relação ao relatório anterior de inspeção ou em relação ao relatório gerencial:

Vide item 1.

13. A estrutura funcional de apoio aos magistrados (GABINETE):

A estrutura funcional de apoio aos magistrados, é constituída por 4 servidores.

14. O quadro de servidores, equipamentos e mobiliário:

A Secretaria é composta pelos seguintes servidores:

ANA PAULA VALENTE ROCHA – MATRÍCULA 13.412

GRACIELLA TEIXEIRA DE OLIVEIRA – MATRÍCULA 13.924 (Diretora de Secretaria Eventual)

LUCIANA FERRAZ FREIRE – MATRÍCULA 15461

MÁRCIO CORREA DAMASO – MATRÍCULA 14195

MÁRCIO SOARES SALOMÃO – MATRÍCULA 13727

MARCELO MYRRHA VIEIRA - MATRÍCULA 14.798- **posse em 26/05/14**

PATRICIA DA SILVA STEFANI PIMENTEL– MATRÍCULA 14194

ULISSES DANIEL FUNKE – MATRÍCULA 14455

No Gabinete:

JOANA DE MONTENEGRO PALMA PARREIRA ROQUETTE- OFICIAL DE GABINETE

FRANCISCO DE ASSIS DE OLIVEIRA LEAL

LEONARDO RIBEIRO PEDRA- RECÉM-LOTADO- **posse em 15/04/14**

OSMAIR DA SILVA- **Licença médica de 31/04/14 A 29/04/2014**

Segurança e Transporte:

MARCOS FRANCO DE OLIVEIRA – MATRÍCULA 13.502



São 5 os Oficiais de Justiça:

ANDREIA MARIA GOMES CABRAL – MATRÍCULA 14014
ALEXANDER BRANDES DA SILVA – MATRÍCULA 13842
CLÁUDIA CÉSAR DE PAULA – MATRÍCULA 13.212
LEONARDO POLLI DE MOURA BARRETO – MATRÍCULA 12128
RENAN THURLER DE PAULA -MATRÍCULA 14411

São estagiários:

MARIA LAURA LAMBERT OLIVEIRA- MATRÍCULA 44384
LUDMILA BLAZUTTOPOKROVSKY- MATRÍCULA 44669
ALINE RODRIGUES DA SILVA- MATRÍCULA 45143
ROMILDA FERGUSON CAMPOS- MATRÍCULA 45209
THAMIRYS MAYARA FERREITA VENTURA- MATRÍCULA 45185
WENDEL MATHEUS DE OLIVEIRA GUIMARÃES- MATRÍCULA 45120

Equipamentos e mobiliário

Há carência de equipamentos, computadores, impressoras e “scanners”.

15. Os registros e atualizações efetuadas no sistema Apolo:

A Secretaria vem efetuando os registros e as atualizações no sistema Apolo de forma regular.

16. As ocorrências diversas ocorridas na inspeção, inclusive eventuais irregularidades e problemas detectados, assim como possíveis reclamações e requerimentos formulados no período:

Não houve constatação de reclamações.

17. A situação resumida dos processos de verificação obrigatória:

Vide item 2.

18. A situação resumida dos demais processos examinados por amostragem:

Vide item 1, III.



19. A extensão da pauta de audiências:

As audiências vêm sendo agendadas três dias da semana as terças, quartas e quintas-feiras.

20. A relação de processos nos quais tenha sido declarado impedimento ou suspeição do magistrado, desde a última inspeção realizada:

Não há.

21. A relação dos alvarás de levantamento inutilizados e retificações de dados estatísticos junto ao sistema informatizado de acompanhamento processual:

Dentre os alvarás expedidos após a última inspeção foram cancelados os seguintes Alvarás:

2013:

ALV.1901.000006-2/2013

ALV.1901.000013-28/2013

ALV.1901.0000013-2/2013

ALV.1901.000014-7-0/2013

ALV.1901.000002-8/2011

22. Os bens apreendidos em procedimentos criminais:

Os bens apreendidos em processos criminais ficam acautelados na Secretaria em armário próprio.

23. A evolução da situação processual de alguns feitos:

Pode-se constatar após o término da inspeção que há grande quantidade de processos **com prazos vencidos e conclusos para sentença**, assim foram estabelecidas as seguintes metas:

SECRETARIA:

***PETIÇÕES INICIAIS**: o controle das iniciais distribuídas também é feito diariamente e cada setor é responsável pelo andamento. É feita a análise dos processos com pedidos de tutela e cautelares e encaminhadas imediatamente ao juiz.



***FASE 18:** criou-se identificador para o processo eletrônico e escaninhos físicos e virtuais para separação dos autos em fase executória, com a devida prioridade na expedição de RPV's, precatórios e alvarás.

A grande preocupação é dar o devido andamento nos feitos parados (acervo antigo) e despachar também o acervo novo.

Diante deste quadro, foram estabelecidas as metas abaixo descritas de forma que, dentro do período de 06 meses a 1 ano, não teremos mais um acervo tão envelhecido.

Tais metas estão sendo implementadas e foram bem recebidas pelos setores.

***CONTROLE DE PRAZOS E ACERVO:** ao extrair o relatório de processos parados pode-se perceber os prazos estabelecidos pela Corregedoria para o andamento dos feitos não vinham sendo observados, ou seja, há uma enormidade de processos com prazos vencidos, senão vejamos:

OUTRAS CLASSES:

A	B	C	D	E	F
Juízo	01ª VF de Barra do Pirai		Posição em	26/05/2014	
Localização	Secretaria		Último Movimento até	12/05/2014	
Final	(Tudo)				
Parados há (intervalo de dias)	(Tudo)		Parados há (intervalo de dias)	Processos	Perc. / Total
Status Concluso	Não		Entre 31 e 60	719	27,89
Últ. Mov. Conclusão	(Tudo)		Mais de 60	1.859	72,11
Últ. Mov. Remessa, Carga	Não		Total Geral	2.578	100,00

EXECUÇÃO FSICAL:

A	B	C	D	E	
Juízo	01ª VF de Barra do Pirai		Posição em	26/05/2014	
Localização	Secretaria		Último Movimento até	12/05/2014	
Final	(Tudo)				
Classe	3000				
Parados há (intervalo de dias)	(Tudo)		Parados há (intervalo de dias)	Processos	Perc. / Total
Status Concluso	Não		Entre 121 e 180	293	15,11
Últ. Mov. Conclusão	(Tudo)		Mais de 180	1.646	84,89
Últ. Mov. Remessa, Carga	Não		Total Geral	1.939	100,00

METAS A SEREM IMPLEMENTADAS
DATA-BASE 02/05/2014
SECRETARIA

INICIAL: 1 SEMANA GESTÃO NOVA / 90 DIAS O PASSIVO

EXPEDIÇÕES: 1 SEMANA GESTÃO NOVA / 30 DIAS O PASSIVO

INTIMAÇÕES (MOVIMENTO 12): 72 HORAS.

INTIMAÇÕES (PUBLICAÇÃO): 2 BOLETINS POR SEMANA ÀS TERÇAS E QUINTAS

INTIMAÇÕES (REMESSA): 72 HORAS.



CERTIFICAÇÃO DE REMESSA E PUBLICAÇÃO: PUBLICAÇÃO NO PRÓPRIO DIA. REMESSA 24 HORAS.

JUNTADA DE PETIÇÃO: 72 HORAS.

JUNTADA DE EXPEDIENTES: 1 SEMANA GESTÃO NOVA / 1 MÊS O PASSIVO

PROCESSOS EM MESA: 15 DIAS.

PROCESSOS NO PRAZO: DIA DO PRAZO.

RETORNO INSTÂNCIA SUPERIOR: 1 SEMANA GESTÃO NOVA / 20 DIAS O PASSIVO

ANÁLISE: 15 DIAS GESTÃO NOVA / 60 DIAS O PASSIVO. ESTUDAR POSSIBILIDADE DE EXTINGUIR ESSE ESCANINHO, INCLUINDO O CICLO EM OUTROS.

BALCÃO: 24 HORAS.

GABINETE:

O Gabinete vem priorizando o andamento mais célere possível aos processos de auxílio-doença e aposentadoria por invalidez que não chegam a ficar mais de 40 dias conclusos para sentença.

Verifica-se que no Gabinete há 714 processos conclusos para sentença no acervo antigo(mais de 180 dias).

Juízo	01ª VF de Barra do Pirai	Posição em	Tipo de Conclusão	Processos	Perc. / Total
Final	(Tudo)	27/05/2014	Despacho	53	6,68
Classe	(Tudo)		Decisão	26	3,28
Tipo de Conclusão	(Tudo)	Conclusão até	Sentença	714	90,04
Prazo Vencido	Sim	13/05/2014	Total Geral	793	100,00

METAS

DATA-BASE 02/05/2014

GABINETE

1-Proferir quantidade de sentença igual ou superior ao número de processos distribuídos, sendo a metade deles conclusos há mais de 180 dias(passivo) e a outra metade há menos de 180 dias(gestão nova).

PRIORIDADE: Meta 2 e 4 do CNJ, bem como os processos de verificação obrigatória

2- Sentenciar os 713 processos conclusos para sentença vencidos há mais de 180 dias em 03 meses: junho, julho e agosto.

III. OUTRAS CONSTATAÇÕES:

Atualmente há 12 servidores em efetivo exercício processando um acervo de 11.380 processos (tramitação bruta) sendo 9.554 processos em atividade (tramitação ajustada).



Desta forma, o cotejo entre o quantitativo de processos e o número de servidores lotados e em efetivo exercício permite concluir que há grande dificuldade na entrega de uma prestação jurisdicional com eficiência e atendimento à duração razoável do processo.

IV. O CUMPRIMENTO DAS DETERMINAÇÕES/CONSIGNAÇÕES DA INSPEÇÃO ANTERIOR:

Não constam determinações em especial da inspeção anterior.

V. CONSIGNAÇÕES E DELIBERAÇÕES:

É enorme a dificuldade para gerir e organizar as tarefas dos servidores, já que Varas Únicas, como o caso de Barra do Piraí contam com um acervo em expansão principalmente no Juizado Especial Federal em consequência da expansão territorial.

VI. CONSIDERAÇÕES FINAIS:

Com as metas estabelecidas acredita-se que os processos parados e os conclusos para sentença vão ser, dentro do possível, saneados.

VII. ENCERRAMENTO:

Aproveito o ensejo para renovar protestos de elevada estima e consideração e submeto este Relatório a esta Eg. Corregedoria-Regional da Justiça Federal da 2ª Região, encaminhando, em anexo, Cópia da Ata de Encerramento.

Barra do Piraí, 27 de maio de 2014.

ASSINADO ELETRONICAMENTE
JOSÉ LUIS CASTRO RODRIGUEZ
Juiz Federal



Assinado digitalmente por JOSE LUIS CASTRO RODRIGUEZ.
Documento Nº: 1233006.10807217-3112 - consulta à autenticidade em
<https://siga.jfrj.jus.br/sigaex/autenticar.action>



JFRJOF1201406675B